

# Nejstarší keramika z hradu Falkenštejn u Jetřichovic

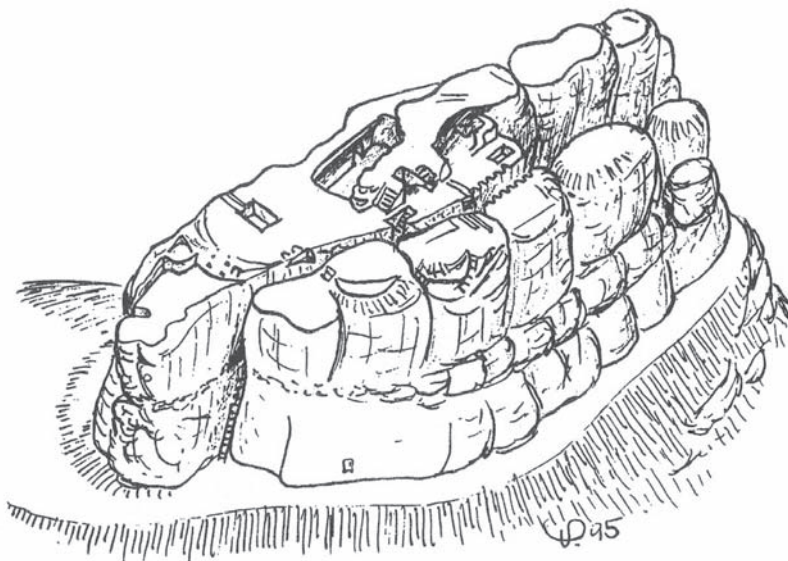
Vladimír Peša

V průběhu zimy 1998/1999 došlo erozí k odkrytí svahovin na východní straně pod skálou Falkenštejna - nejznámějšího hradu Českého Švýcarska. Po upozornění Václava Sojky (dnes NP České Švýcarsko) na povrchový výskyt většího množství keramiky provedli na místě v průběhu jara a léta 1999 sběr Marcel Rezler a Vladimír Peša. Nálezy ležely rozptýleny v dolní polovině svahu mezi hradní skálou a dnem údolí; svah je zde poměrně strmý, bez teras či spočinků (obr. 1). Jeho spojení s areálem hradu je proto více než pravděpodobné, neboť odpad z hradního jádra končil přímo v horní části svahu a erozními procesy se postupně přesouval směrem dolů. Početný a chronologicky zajímavý soubor keramiky je předmětem tohoto příspěvku.

Hradu Falkenštejn (obr. 2) věnují historici a medievalisté v posledních desetiletích dlouhodobě pozornost. Podrobné vyhodnocení historických pramenů přinesl v r. 2004 Vojtěch Vaněk (2006), z něhož připomeňme nejdůležitější události zaznamenané písemnými prameny. Falkenštejn vstupuje do písemných záznamů poprvé v r. 1395 jako sídlo Mikuláše Hockackera, hejtmana ve službách pánů z Michalovic, a to až do jeho smrti v zimě 1401/1402. Další významné období života hradu následovalo ve dvacátých letech 15. století,



Obr. 1 - Místo nálezu souboru keramiky ve svahu pod Falkenštejnem u Jetřichovic.



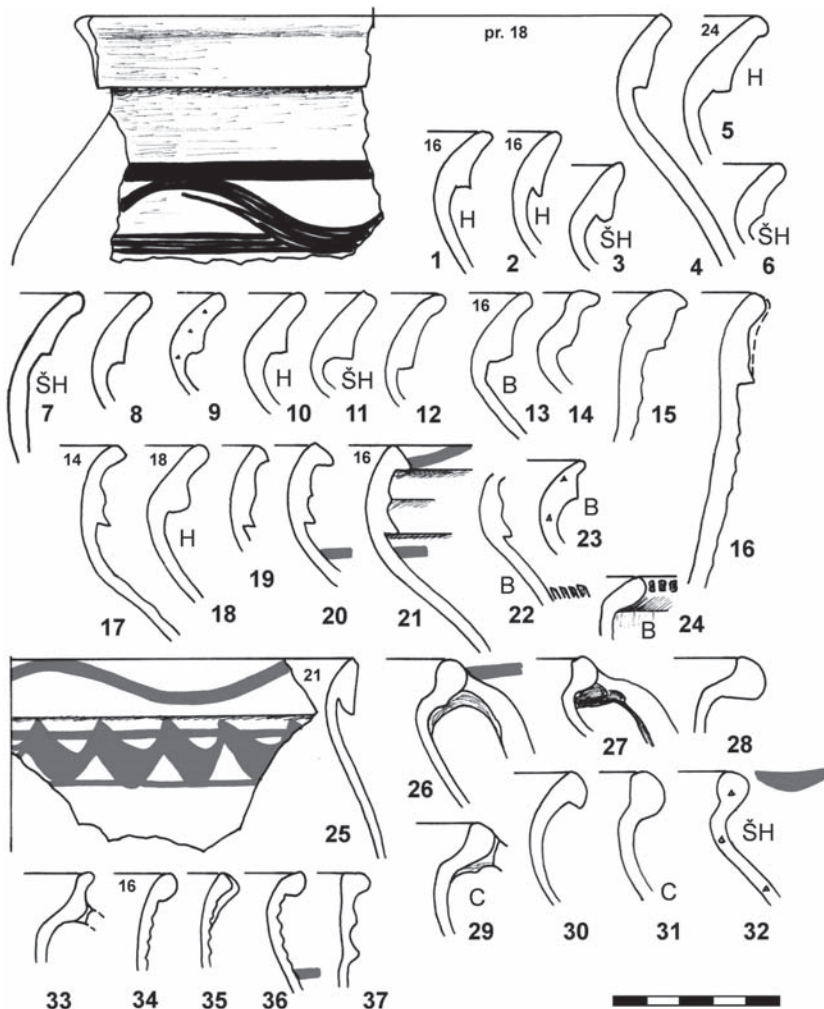
**Obr. 2 - Současná podoba skalního hradu Falkenštejn, pohled od JZ (podle Peša 2002).**

kdy se Falkenštejn stal za Jindřicha Berky z Dubé centrem kamenického zboží, a přinejmenším vojenskou funkci plnil v období vlády pánů z Vartenberka a jejich válek s Lužicí, které byly ukončeny 1444. Poslední záznamy z let 1457 - 1460 pravděpodobně dokládají jeho postupné pustnutí (Vaněk 2006).

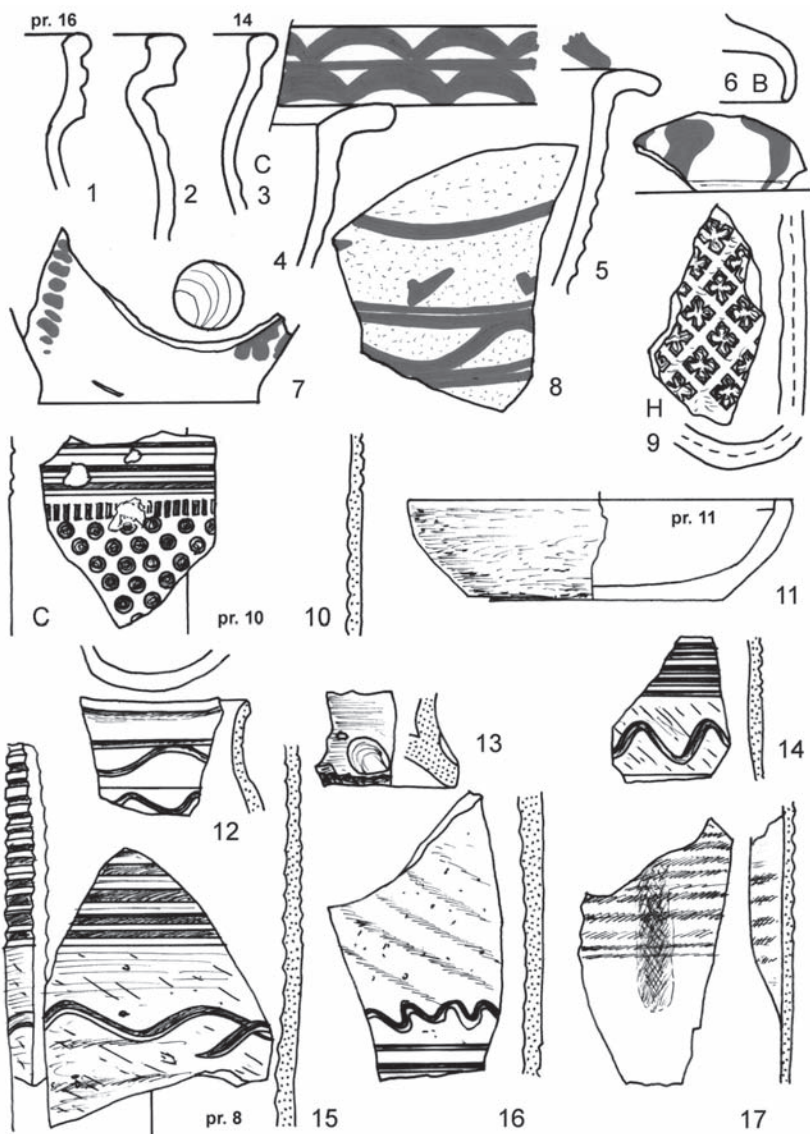
Po roce 2000 se Falkenštejn dočkal také rozsáhlejšího archeologického výzkumu, z něhož jeho autor František Gabriel publikoval zatím výsledky stavebně historického průzkumu (Gabriel 2008, Gabriel - Vaněk 2006, 45-54). Při analýze keramického souboru lze tedy vycházet pouze ze starších nálezů s přihlédnutím k dalším lokalitám této oblasti. Keramický soubor prezentovaný v prvním archeologickém souhrnu hradů Českého Švýcarska (Gabriel 1986) ukazuje keramické tvary rozšířené na přelomu 14./15. století a v průběhu 15. století, tedy z období odpovídajícího historickým záznamům. Připomeňme, že pro datování nádob je nejvýznamnějším aspektem profilování okraje jejich ústí, zejména u běžných hrnců; přihlédnout lze také k dalším charakteristikám jako je výzdoba rytím, malováním, radélkem či kolkem, hrubost ostřiva v jednotlivých keramických třídách, výskyt luxusnějšího zboží apod. Dosaďované nálezy z Falkenštejna obsahují v archeologické terminologii, zavedené na Českolipsku a Děčínsku F. Gabrielem (Gabriel - Smetana 1983, Gabriel - Panáček 1994) okraje typu ovaleného s prožlabením pro poklici a typu pře-

hnutého, které, jak řečeno výše, korespondují s existencí hradu zaznamenané písemnými prameny.

Keramika s okraji ovalenými a přehnutými je ovšem v souboru z roku 1999 zastoupena jen okrajově (obr. 3:25-32) a hlavním typem okraje je tzv. okruží.



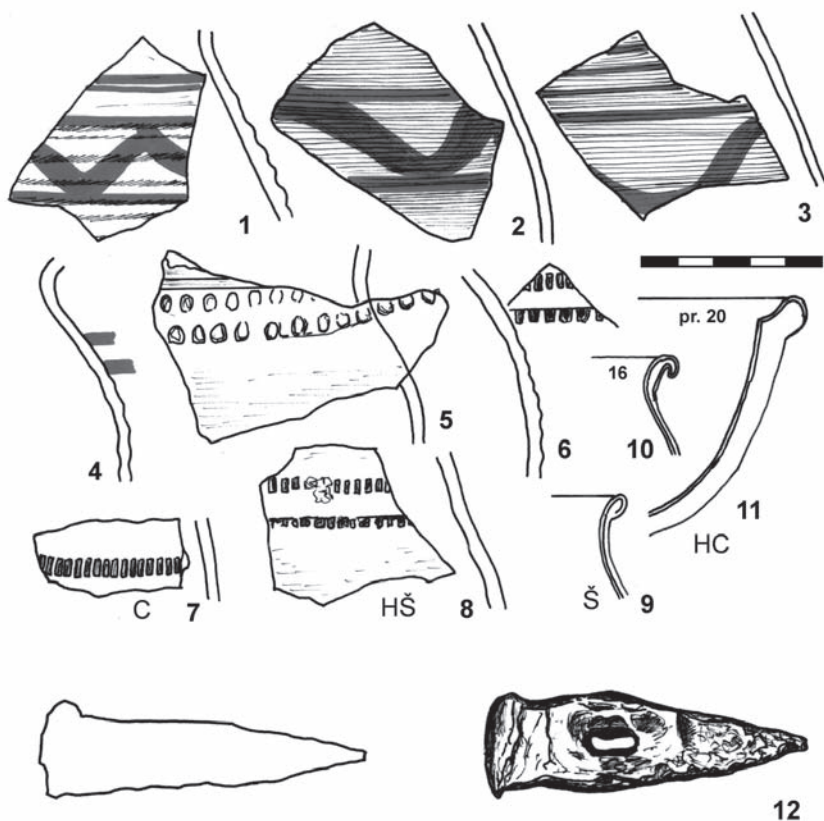
**Obr. 3 - Falkenštejn u Jetřichovic - středověká keramika: výpal bělavý (B), cihlové barvy (C), hnědý až/nebo šedý (H, Š, HŠ), béžový až světle hnědý (vše ostatní).**



12-17 kamenina vně H, uvnitř Š

**Obr. 4 - Falkenštejn u Jetřichovic - středověká keramika (1 - 11; výpal viz obr. 3) a kamenina (12 - 17).**

Pro jeho datování je klíčovou lokalitou nedaleký hrad Krásný Buk/Schön-  
 buch u Krasné Lípy, který je prvně připomínán v písemných záznamech  
 k roku 1319 a v roce 1339 dobytí ukončilo jeho existenci. Archeologický  
 soubor jak ze starších povrchových sběrů (Gabriel 1986), tak z nedávného  
 výzkumu hradního bergfritu (Gabriel 2016), ukazuje prakticky pouze tvary  
 typu okruží. Okruží přitom v průběhu zhruba sto let používání prodělalo urči-  
 tý typologický vývoj od nízkých tvarů, rozšířených zejména ve 2. polovině  
 13. století, přes tvary středně vysoké jednoduché nebo slabě profilované se  
 střední lištou (od sklonku 13. století do přibližně poloviny 14. století) až po  
 tvary vyšší s výraznou profilací a tendencí ke zploštění s náznakem přehnuté  
 horní části okraje (od 2. poloviny 14. století do průběhu 15. století).

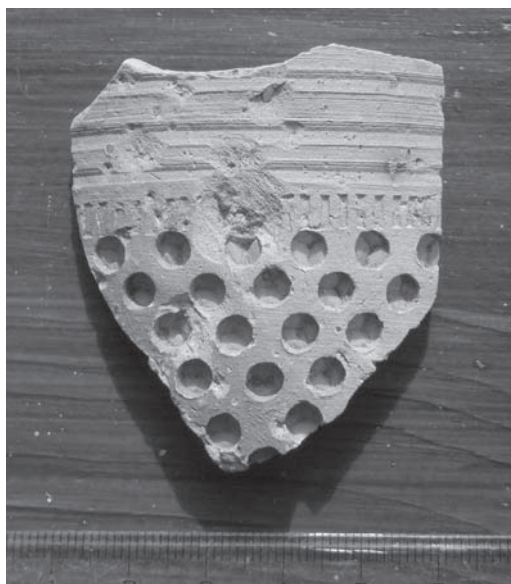


Obr. 5 - Falkenštejn u Jetřichovic - středověká (1 - 8) a novověká  
 keramika (9 - 11); hornické želízko (12). Kresby V. Peša.

Pokud uplatníme tuto typologii na soubor z Falkenštejna 1999, máme zastoupeno okruží nejmladších typů (obr. 3:17,19-21) a zejména okruží střední výšky (obr. 3:4-5,7-8,11-13,16), ovšem vyskytují se také ojedinělé fragmenty okruží nižšího (obr. 3:3,6,9-10). Na hradě Krásný Buk se vyskytují převážně okruží střední výšky bez vystupující střední lišty a méně i okruží nižší, zatímco profilovaná a vysoká okruží v publikovaném materiálu chybí. Nález z Krásného Buku tedy podporují uvedené typologické schéma proměn okrajů nádob s tím, že profilované typy okruží se pravděpodobně nevyskytovaly do roku 1339, kdy hrad existoval. Co z toho tedy vyplývá pro nálezy z hradu Falkenštejn? Vysoké a profilované typy okruží potvrzují, že hrad existoval v průběhu 2. poloviny 14. století a střední výšky okruží s profilací i bez ní jeho existenci dále posouvají do první poloviny 14. století, a to pravděpodobně do doby existence hradu Krásný Buk. Pohled hlouběji do minulosti se ovšem již rozplývá v nedostatku informací. Není totiž zřejmé, kdy hrad Krásný Buk vlastně vznikl, zda to bylo krátce před první zmínkou k r. 1319, nebo jeho minulost sahá již do průběhu 2. poloviny 13. století, kdy byla kolonizace oblastí na severu zahájena. Totéž se týká hradu Falkenštejn.

Soubor z roku 1999 obsahuje další zajímavé nálezy, které v tomto případě nabízejí spojení spíše s jeho mladším obdobím existence, kdy plnil reprezentační sídelní funkci. Jsou to fragmenty pohárů a džbánů z kameniny vně hnědého a uvnitř světle šedého zbarvení (obr. 4:12-17) a její napodobeniny z hrncířské hlíny zdařilé více (obr. 4:10, obr. 6) či méně (obr. 4:9). Keramické třídy hrnciny ukazují, že hrad zásobovalo keramickým inventářem více hrncířských dílen. Některé z nich vyráběly světlou, často červeně malovanou hrncinu béžového, světle hnědého nebo bělavého výpalu; zvlášť bělavý, spíše hůře vypálený materiál se vyskytuje také na dalších hradních lokalitách Labských pískovců, zatímco na Českolipsku s velkou středověkou hrncířskou produkcí právě světlé, oxidačně pálené keramiky tento materiál prakticky neznáme. Jiné dílny na Falkenštejn dodávaly zboží pálené do tmavších hnědých a hnědošedých odstínů. Kromě červeně či hnědě malované výzdoby (obr. 3:4,20-21,25-26,32,36; 4:4-8; 5:1-4) se objevují rovněž vzory vytvořené radélkem (obr. 3:22,245:5-8), druhý typ výzdoby patří až do mladší etapy hradu. Nejmladší horizont nálezů, který představuje několik glazovaných zlomků a patrně i hornické želízko (obr. 9-12), již s existencí hradu pravděpodobně nesouvisí. V úvahu připadá například využití pustého objektu v neklidných dobách 16 a 17. století a do stejného časového intervalu spojeného s masivní prospektorskou činností v Českém Švýcarsku lze zařadit hornický nástroj.

**Závěrem** lze shrnout, že archeologický soubor keramiky získaný v roce 1999 ve svahu východně pod hradní skálou podstatně posouvá datování existence Falkenštejna a to přinejmenším do počátku 14. století, tedy do období,



**Obr. 6 - Falkenštejn u Jetřichovic - středověká keramika: napodobenina kameninového poháru z jemnozrnné hrnčiny narůžovělého výpalu a hladkých povrchů. Foto V. Peša.**

kdy v okolní krajině pokračovala či doznívala vrcholně středověká kolonizace. Zda můžeme vznik hradu posunout ještě hlouběji do minulosti, až k samým počátkům kolonizace ve druhé polovině 13. století, zůstává zatím s jistotou nezodpovězeno. Vyčkejme tedy na vyhodnocení a zveřejnění výsledků archeologického výzkumu F. Gabriela, kde se bude snad možné opřít o statisticky významnější soubor. Soubor z roku 1999 je každopádně zajímavý ještě v jiném ohledu: ukazuje často překvapivě dlouhou cestu archeologických nálezů od místa opuštění předmětu člověkem k jeho znovunalezení archeologem. V případě Falkenštejna se zdá platit, že nejstarší povrchové nálezy je třeba hledat nejdále od hradu. To nepřímou potvrzuje výsledek archeologického výzkumu na (rovněž tzv. skalním) hradě Jestřebí u České Lípy, kde nejstarší horizont existence hradu byl objeven pouze pod hradní skálou (Peša et al. 2015).

## LITERATURA

- Gabriel, F. 1986: České Švýcarsko očima archeologa. Oblastní muzeum v Děčíně.
- Gabriel, F. 2008: Vztah stavby „věž“ k typu „skalní hrad“ v severních Čechách. *Castellologica bohemica* 11, 31-52.
- Gabriel, F. 2016: Hrad Schönbuch (okr. Děčín). *Castellologica bohemica* 13, 93-110.
- Gabriel, F. - Panáček, J. 1994: Vývoj panských sídel na Horním území novozámeckého panství III. *Castellologica bohemica* 4, 27-62.
- Gabriel, F. - Smetana, J. 1983: K vývoji výrobních okruhů červeně malované keramiky v severních Čechách. *Archaeologia historica* 8, 119-144.
- Gabriel, F. - Vaněk, V. 2006: České Švýcarsko ve středověku. Vlastivědná knihovnička Společnosti přátel starožitností, sv. 13. Praha.
- Peša, V. 2002: České hrady. Kapesní, ilustrovaný průvodce: Severní, východní a střední Čechy, Českosaské Švýcarsko, Kladsko. Argo: Praha.
- Peša, V. - Jenč, P. - Novák, V. - Peša, V. 2015: K počátkům hradu Jestřebí u České Lípy. *Archeologie ve středních Čechách* 19/1, 357-365.
- Vaněk, V. 2006: Sídelní funkce hradu Falkenštejna. *Mínulosti Českého Švýcarska* 3 (2004), 73-88.