

škol nebo gymnázií z širokého regionu. Kromě objektů epigrafického zájmu jsou dokumentovány také ostatní doklady historické krajiny – např. hraniční kameny, úvozy, stopy těžby. V rámci projektu se již podařilo zdokumentovat přibližně deset tisíc skalních rytin, reliéfů, kreseb, maleb, tesaných či lámáných stop v pískovci od středověku po současnost.

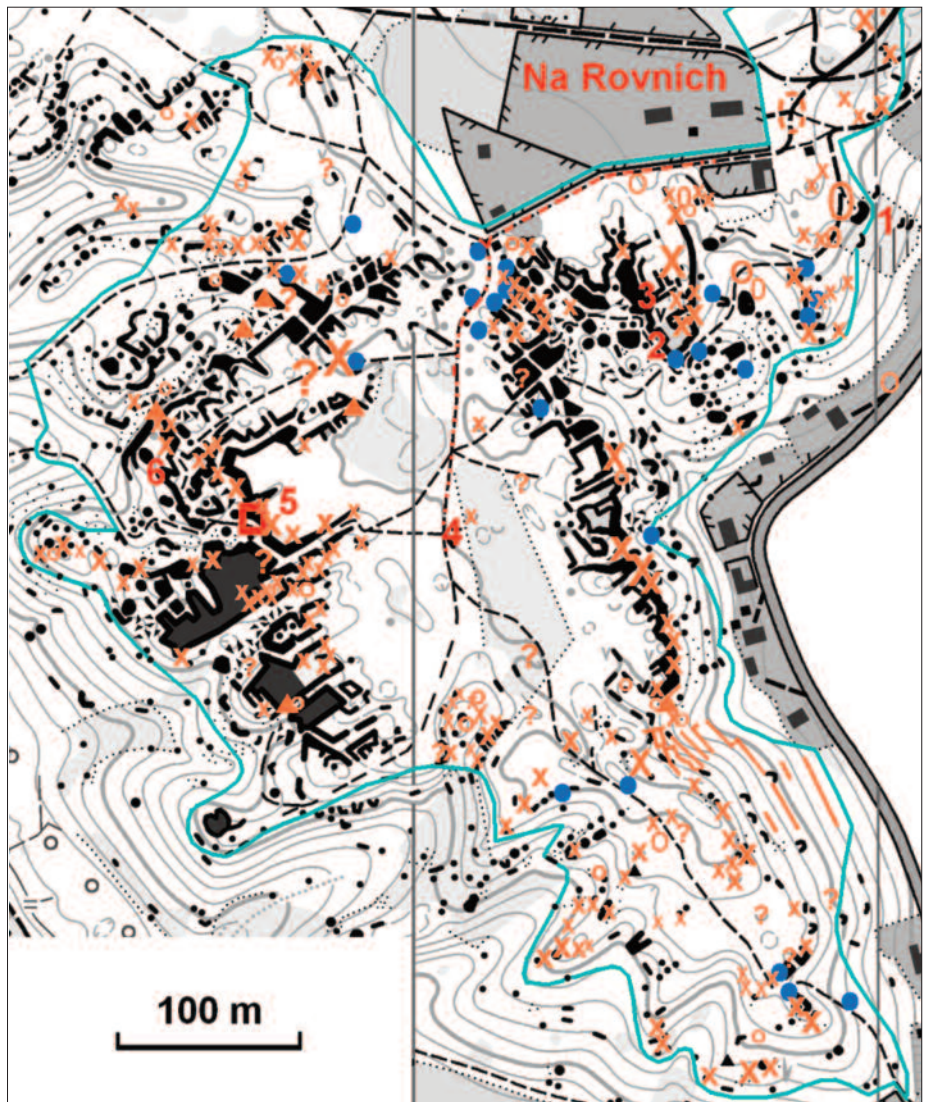
### NEJSTARŠÍ V ČESKÉM RÁJI

Pro stanovení absolutního nebo častěji jen relativního stáří skalních rytin (eventuálně kreseb či maleb) je užívána řada metod. V případě nápisů jsou pečlivě sledovány tvary a druh užitého písma a provedení číslic, u souborů vzájemně se porušujících objektů můžeme alespoň vysledovat, která z rytin je starší a která mladší. Na osobních zkušenostech dokumentátora je závislá metoda orientačního datování na základě fyzikálních a chemických změn povrchu horniny (stupeň zvětrání pískovce, tvorba voštin, opad skalních kůr). Vzácněji lze uplatnit datování podle kulturně-historického kontextu, které je omezeno jen na několik chronologicky citlivějších symbolů (např. vyobrazení zbraní, oděvních doplňků, IHS), ve zcela výjimečných případech je využitelné časové zařazení dle uměleckého stylu nebo archeologickým výzkumem. Archeologicky se podařilo v roce 2002 J. Proštrředníkovi a P. Hartmanovi odhalit zajímavý, chronologicky zjevně homogenní soubor rytin při preparaci tesané vrcholně středověké zámky na hradě Valdštejn. Datování sedimentů částečně překrytých křížícími se brusnými rýh a žlábků do pozdního středověku zase umožnila archeologická sondáž P. Jenče pod převislou skálou Koprivák 1 v Žehrovské oboře v r. 2005.

Zatímco nejstarší brusné stopy a rytá vyobrazení (zbraně, kříže, erb, popř. kamenické značky a prospektorské symboly) pocházejí již z vrcholného středověku, s nejstaršími skalními nápisy se v krajině českých pískovců setkáváme od počátku 16. století. Průkazně nejstarším letopočtem zůstává rytina „1501“ na Šibeničním vrchu v Děčíně-Loubí, na území CHKO Český ráj je jím vysekaný letopočet 1562 při patě jednoho ze skalních bloků Drábškových světniček. O pár let mladší se zdá být alespoň část epigraficky výjimečného souboru rytin v tesané světnici Beneška v areálu hradu Valečov (1569). Jen okrajově zmíníme dosud nejstarší známé letopočty z některých dalších oblastí Českého ráje: Kostecko – 1591 (datace těžby stavebního kamene v Kosteckém Plácku), Hruboskalsko – 1602 a 1643 (novověká komunikace k zámku), Maloskalská Drábovna – 1695 (pravděpodobná souvislost s vymezením hranice lesního revíru), Klokočské skály – 1603 (rytina v jedné ze suterénních prostor na úpatí hradní skály Rotštejna), Chlum-Kozlov – 50. léta 18. století.

### BESEDICKÉ SKÁLY A ČEŠTÍ BRATŘI

Jedním z historicky atraktivních témat širšího geografického rozsahu je problematika úkrytů a využívání skal Českého ráje členy Jednoty bratrské v období pobělohorské rekatolizace. Maloskalskou Drábovnu a zejména Besedické skály řadí vlastivědná literatura mezi nejznámější refugia pronásledovaných nekatolíků. Sluj českých bratří, jeskyně Symbolický hrob českých bratří a Malý a Hrubý kostel, nacházející se ve skalním bludišti Kalich u Besedic, představují turisticky známé body, výrazněji navštěvované již od sklonku 19. století. Jen v samotné Sluji českých bratří (původně označované jen jako jeskyně Kalich) bylo v průběhu detailního epigrafického výzkumu zjištěno



Skalní oblast Kalich u Besedic – historická těžba a zpracování kamene.

— hranice systematicky zmapovaného území, X x historická těžba pískovce, ? těžba kamene pravděpodobná, O o deponia kamenického odpadu nebo ojedinělý výskyt opracovaných pískovcových kvádrů, ● doklady výroby pískovcových brusů, ▲ tzv. kamenické jeskyně (skalní dutiny v přímém vztahu k historické těžbě), — terasy z nepravidelných pískovcových kvádrů, schodiště. 1 – Prokúpkova vyhlídka, 2 – Malý kostel, 3 – Hrubý kostel, 4 – Památník odboje a obětí okupace, 5 – Sluj českých bratří, 6 – Vyhlídka českých bratří. Mapa P. Jenč a kol. 2007–9

přibližně 250 rytin, nápisů a symbolů. Všechny lokality umožňují podle kumulace, umístění a charakteru epigrafických objektů zařazení do dvou různých funkčních a nepochybně i časových horizontů. Starší horizont obsahuje trámové kapsy a dráže spolu se stopami po sekáči, které se prostorově s koncentracemi nápisů míjejí a evidentně spolu nesouvisí. Prvek gramotnosti v podobě nápisů vstupuje do Sluje českých bratří pravděpodobně s osobou vlastence Jindřicha Erazima Vitáska. Počínaje rokem 1876 se na lokalitě objevují první letopočty datované pamětní podpisy návštěvníků, jejichž počet v osmdesátých letech výrazně narůstá a v následujících dvaceti letech dokládají vrchol zájmu o pamětní místo. V průběhu čtyř desítek let byly obě hlavní nápisové stěny prakticky zaplněny desítkami podpisů, z nichž se jen malý zlomek hlásí k českobratrskému odkazu – zpravidla vyobrazeným kalichem. Někteří návštěvníci již tehdy svými bezohlednými nápisy českobratrskou tradici znesvěcovali. Pohlcování volných ploch stěn nápisy mohlo být jedním z důvodů radikální obnovy pamětního místa snad někdy v průběhu první třetiny 20. století v rámci budování turistické stezky po „českobratrských“ lokalitách Kalicha. Podstatným výsledkem dokumentace nápisů je zjištění, že se nepodařilo identifikovat žádný epigrafický objekt, který by byl časově starší a zároveň by se vztahoval k tradovanému pobytu českých