



Na Velkasu bejvávalo...

*Za hmyzem Velkého rybníku,
nejvýznamnější vodní plochy Šluknovska.*



Lukáš & Pěta Blažejovi, 2026

Předmluva

Do rukou se Vám dostává stručný výběr entomologických zajímavostí shrnutý autorským duem pro exkurzi Klubu přátel muzea Varnsdorf – Za hmyzem Velkého rybníku. V současné době havarijní stav hráze a související vypuštění nejvýznamnější vodní plochy Šluknovského výběžku poukazuje na celou řadu úskalí aktuální ochrany i samotné existence lokality. Témat k diskuzi o budoucnosti se naskytuje nesčetně, jelikož v této podobě Velký rybník naše generace prakticky neznají. Z pohledu poznání a ochrany přírody je to stav velmi významný, což by mělo být využito také pro související biologické průzkumy.

Vycházeno bylo především s dlouholeté činnosti Severočeského entomologického klubu – pobočky České společnosti entomologické (Entoklub) na Šluknovsku (Blažej et al. 2024). Informace o denních motýlech (Lepidoptera) jsou čerpány ze síťového atlasu rozšíření v Ústeckém kraji (Čížek & Marhoul 2019). O broucích (Coleoptera) jsou k dispozici prakticky pouze publikované dílčí údaje, např. ve shrnutí fauny drabčíkovitých (Col.: Staphylinidae) Děčínska (Blažej et al. 2019). S ohledem na přírodovědný potenciál jsou zmíněny také některé potencionální druhy zjištěné ve Šluknovském výběžku.

Zobrazení jedinci jsou především dokladové exempláře ze severních Čech ze sbírek členů Entoklubu a Vlastivědného muzea a galerie v České Lípě (VMGCL). Zařazení do červeného seznamu ohrožených druhů ČR vychází z práce Hejda et al. (2017), citované zdroje viz muzeumcl.cz.



Exkurze členů Entoklubu v okolí Velkého rybníku, 12. VIII. 2016.

Na obálce břeh Velkého rybníku (23. V. 2024) a soumračník černohnědý – *Heteropterus morpheus* (Pallas, 1771), dorsální a ventrální pohled. V posledních letech se jedná v severních Čechách o pravidelně nacházený druh, zvláště na Českolipsku, Frýdlantsku a Šluknovsku, kde byl zjištěn prvně v roce 1970 u Rumburku. Jeho další centrum výskytu v ČR je jižní Morava. Žije na mokřadních loukách a na vlhkých lesních okrajích, kde se jeho housenky vyvíjí na různých vysokých travách, např. *Molinia* spp., *Phleum* spp. či *Calamagrostis* spp. Zobrazený jedinec coll. VMGCL (ex coll. Z. Mráček).

Velký rybník se nachází v okrese Děčín (mezi obcemi Horní Podluží, Rybníště a Krásná Lípa) na horním toku potoka Lužnička v jihozápadní části Šluknovské pahorkatiny. Území leží v nadmořské výšce 449–458 m n. m. Je největší vodní plochou Děčínska (35,8 ha) a patří k nejstarším rybníkům v Čechách. Vybudován byl pravděpodobně již v 16. století. Produkční chov ryb zde byl ukončen kolem roku 1972, kdy přešel z vlastnictví Státního rybářství do majetku podniku Velveta. Aktuálně je využíván pro sportovní rybolov jako rybářský revír 441065 Velký rybník, i jako zdroj technologické vody.

Přírodní rezervace (PR) Velký rybník (103,7 ha)

Bezesporu nejvýznamnějším mokřadem Šluknovska, zvláště ve spojení se zrašelinělými mokřady v okolí rybníka Světlík. Původní předmět rezervace vyhlášené v roce 1984 byli tažní a hnízdící ptáci, rozšířením v roce 2007 zahrnula ochrana také zachovalé mokřadní louky v okolí.

Předmět ochrany: Vodní plocha s navazujícími litorálními porosty rákosu, vlhké, zrašelinělé a podmáčené louky s výskytem ohrožených a vzácných druhů rostlin a živočichů, mokřadní olšiny, keřovité porosty vrb, významná migrační cesta tažných ptáků.

Ptačí oblast Labské pískovce a Evropsky významná lokalita (EVL) CZ0423659 Velký rybník

Předmět ochrany: druhově bohaté smilkové louky na silikátových podložích v horských oblastech (a v kontinentální Evropě v podhorských oblastech) (6230); bezkolencové louky na vápnatých, rašelinných nebo hlinito-jílovitých půdách (*Molinion caeruleae*) (6410); vlhkomilná vysokobylinná lemová společenstva nížin a horského až alpínského stupně (6430); přechodová rašeliniště a vřesoviště (7140) a vážka jasnoskrvná (*Leucorrhinia pectoralis*).

Zdroj AOPK 2026.



Velký rybník v současné podobě, foto V. Šena, 28. IV. 2025.

Denní motýli (Lepidoptera)

Predační skupiny brouků
(Coleoptera: Carabidae, Staphylinidae)

Fytofágní nosatcovití brouci
(Coleoptera: Curculionidae)



Autorský kolektiv L. a P. Blažejovi v okolí Varnsdorfu,
1. V. 2026, foto P. Blažejová.

Drabčík *Lathrobium rufipenne* Gyllenhal, 1813 (foto P. Baňář) je vzácný a velmi lokální reliktní druh vázaný pouze na zachovalé mokřady a rašeliniště.



Louky při jihozápadním břehu Velkého rybníku, 14. IX. 2017.

Denní motýli (Lepidoptera): vyhynulé a ohrožené druhy
(Papilionoidea: Nymphalidae)

Hnědásek chrastavcový *Euphydryas aurinia* (Rottemburg, 1775)

Stanoviště bývají mokré až rašelinné či slatinné louky s bohatou přítomností živné rostliny čertkusu lučního (*Succisa pratensis*). V severních Čechách vyhynul, poslední záznam z roku 2001 pochází ze Šluknovska z PR Velký rybník v okolí Krásné Lípy. V ČR je v současnosti znám pouze ze západních Čech, v červeném seznamu ohrožených druhů ČR je zahrnut do kategorie ohrožených druhů (EN). Důvodem vyhynutí bylo odvodnění či přímé zničení lokalit s jeho výskytem a nevhodné nebo žádné hospodaření (zárůst).



5.0 mm

BOHEMIA
TESTR
2.6.1960
J. DVOŘÁK-LEG.

coll. VMG CL
16/1962

Zobrazený jedinec coll. VMG CL (ex coll. J. Dvořák),
dorsální a ventrální pohled, lokální štítek
doplňný o štítek evidence VMGCL.

Přízemní růžice a květenství (foto P. Bauer) čertkusu *Succisa pratensis*.

Okáč stříbrooký *Coenonympha tullia* (Müller, 1764)

Žije na rašeliništích, slatiništích a rašelinných loukách, kde se housenka vyvíjí na suchopýru *Eriophorum vaginatum*, příp. *E. latifolium*. Z 80. let pochází z okolí Rybníště poslední údaj z Ústeckého kraje. V ČR přežívá již pouze na Třeboňsku a na Šumavě, v červeném seznamu je zařazen v kategorii kriticky ohrožený (CR).



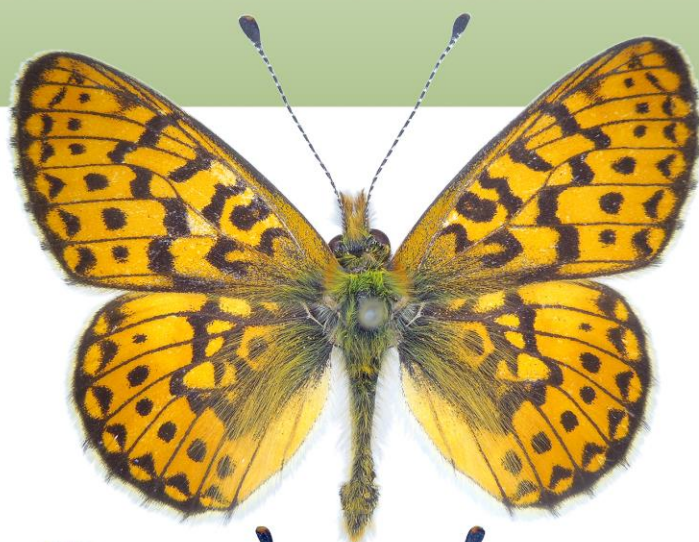
5.0 mm

Bohemia sept.
29. 8. 1924
Stráž p. R.
I. Solovka lgt.

coll. VMG CL
313/2024

Perleťovec fialkový *Boloria euphrosyne* (Linnaeus, 1758)

Stanovištěm bývají světlé řídké lesy a jejich okraje s dostatkem živných i nektaronosných rostlin, vyvíjí se na violkách (*Viola* spp.). Poslední populace v Ústeckém kraji žijí v Krušných horách a na Šluknovsku v okolí Velkého rybníku. V minulosti v ČR plošně rozšířený druh, v současnosti zařazen v červeném seznamu v kategorii zranitelných (VU).



5.0 mm

Strachovice - Rak
Bohemia
31.5.1980
leg. Ing. J. Klír

coll. VMG CL
313/2024

Zobrazení jedinci obou druhů coll. VMG CL (ex coll. I. Solovka), dorsální a ventrální pohled, lokální štítky doplněné o štítky evidence VMGCL.

Denní motýli (Lepidoptera): ohrožené přežívající druhy
(Papilionoidea: Lycaenidae, Zygaenoidea: Zygaenidae)

Modrásek bahenní
Phengaris nausithous
(Bergsträsser, 1779)

Druh mokřadních luk v aluviích vodních toků, odkud byl leckde nevhodným hospodařením vytlačěn do okrajových stanovišť, např. silničních příkopů. Monofág na krvavci totenu (*Sanguisorba officinalis*). Výskyt na Děčínsku (vizi také dále) je managementem podporován v Labských pískovcích, na Šluknovsku např. na Mikulášovicku.



5.0 mm



5.8. 1998
Řiho - Rumburk

coll. VMG CL
53/2011
P/le-40135



5.0 mm

Bohemia sept.
29. 6. 1974
Straž p. R.
I. Solovka lgt.

coll. VMG CL
313/2024

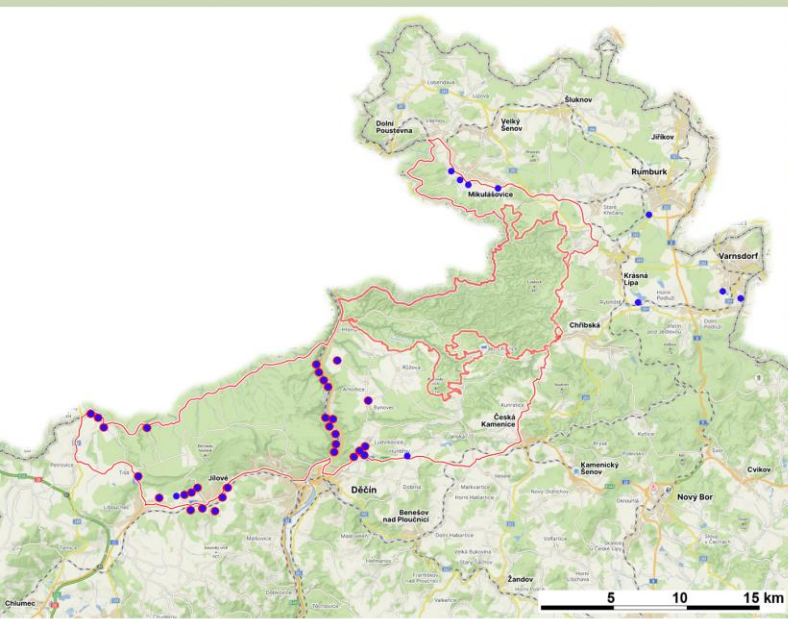
Zobrazení jedinci obou druhů coll. VMG CL (ex coll. R. Říha a I. Solovka), dorsální a ventrální pohled, lokální štítky doplněné o štítky evidence VMGCL.

**Denní motýli (Lepidoptera): ohrožené přežívající druhy
(Papilionoidea: Lycaenidae)**

**Modrásek bahenní
Phengaris nausithous (Bergsträsser, 1779)**

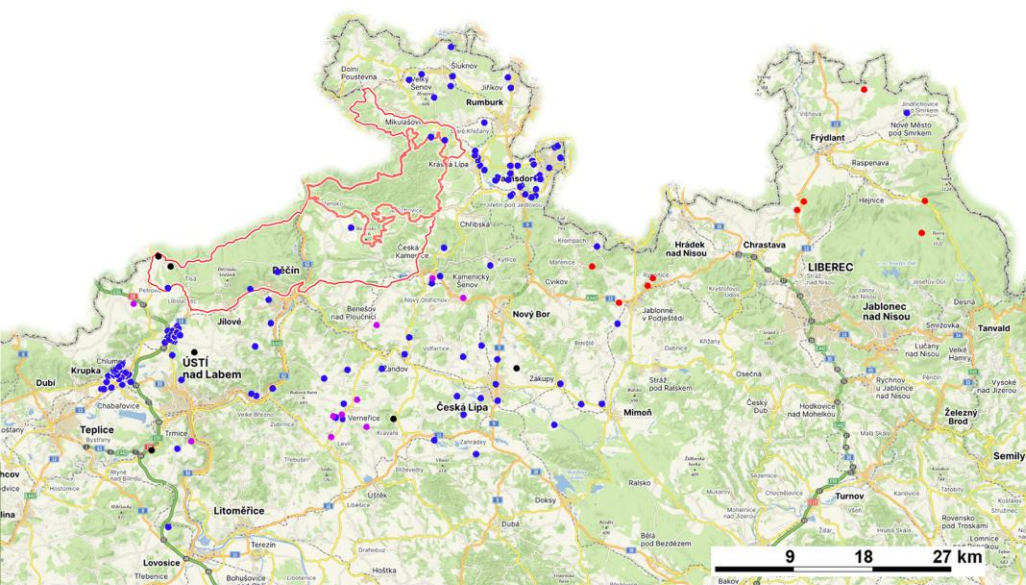
Výskyt mokřadních modrásků rodu *Phengaris* je zobrazen na mapě níže: Červená linka – Labské pískovce, resp. hranice CHKO a NP, modrý bod – *P. nausithous*, červeně lemovaný modrý bod – syntopický výskyt *P. nausithous* a *P. teleius*. Zdroj mapy.cz, upr. L. Blažej.

Poslední záznam z nejbližšího okolí pochází z Dolního Podluží, z okolí odkaliště, kde jsou porosty krvavce *S. officinalis* podél komunikace (viz foto, 27. VII. 2024, měřítka P. Blažejová).



Pár modrásků *P. nausithous* v kopulaci na květní hlávce živného krvavce *S. officinalis*, Mikulášovice, 8. VII. 2006.

Střevlíkovití brouci (Coleoptera: Carabidae)



Střevlík *Carabus auratus* Linnaeus, 1761 je západoevropský druh zasahující z Německa do severozápadních Čech. Dlouhodobě mizející, na přelomu století soustředěný do pásma nížin až pahorkatin, do otevřených stanovišť, často kulturní stepy. Zvláště chráněný druh, dle Vyhl. č. 395/1992 Sb. v kategorii kriticky ohrožených. V červeném seznamu ČR je zařazen do skupiny zranitelných druhů (VU). V současnosti se v Ústeckém kraji nejjižnější recentní nálezy nachází v Podkrušnohoří, kde vstupuje druh do Českého středohoří a levobřežní části Labských pískovců, viz mapa (zdroj mapy.cz, upr. L. Blažej). Další sledovaný výskyt je na Šluknovsku a v Libereckém kraji.

Druh je ohrožovaný zarůstáním opuštěných pozemků, cíleným zalesňováním, zábořem pozemků pro výstavbu (např. logistická centra a expanze intravilánů obcí !), dopravou (denní aktivita druhu v přímém konfliktu s maximem provozu) a do roku 1990 také nadměrnou chemizací v zemědělství a melioracemi. Současné využívání volné krajiny a markantní vliv změn klimatu tento druh ohrozily natolik, že zcela vymizel z řady lokalit (Českolipsko) nebo vykazuje víceřádkový pokles populací (Šluknovsko, cf. Blažej 2022, 2024).

Drabčíkovití brouci (Coleoptera: Staphylinidae)



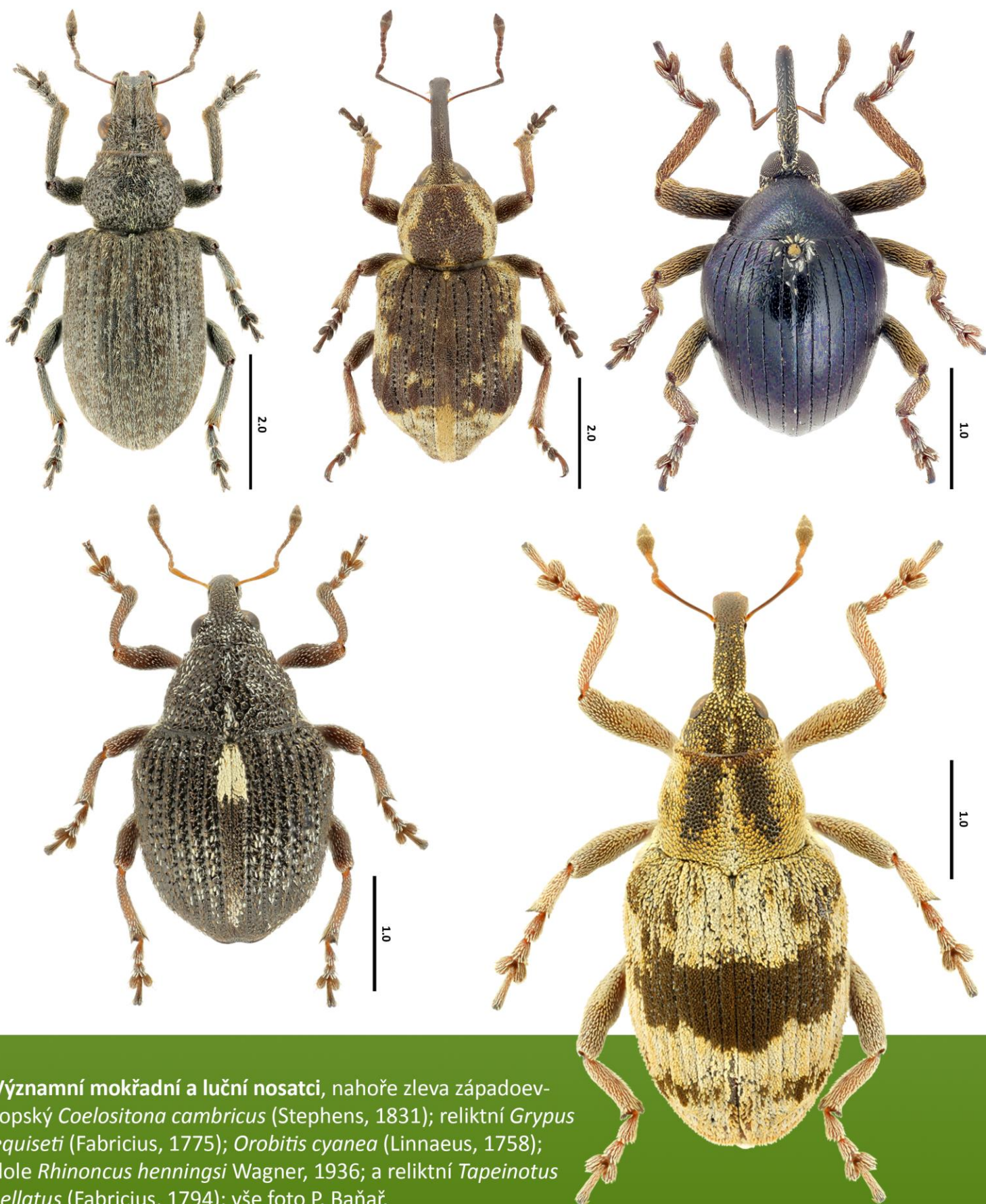
Reliktní drabčíci rašelinišť a bultovišť

Zleva **hmatavec** *Pselaphaulax dresdensis* (Herbst, 1791) je na Šluknovsku nejvýznamnějším hmatavcem, zařazený v červeném seznamu mezi téměř ohrožené (NT); **hmatavec** *Reichenbachia juncorum* (Leach, 1817) je druhem rašelinných biotopů; **drabčík** *Stenus opticus* Gravenhorst, 1806 je v ČR velmi vzácným druhem podmáčených luk; a **drabčík** *Zyras collaris* (Paykull, 1800) je pravidelně nacházen v ostřicových bultech; vše foto P. Baňar a L. Blažej.

Uprostřed bulty ostřice *Carex paniculata*, původně z velké části zatopené, velmi významný biotop mokřadních brouků.

Dole **drabčík** *Philonthus nigrita* (Gravenhorst, 1806) je vzácnější tyrofilní druh žijící na zachovalých rašelinných biotopech v porostech rašeliníku

Nosatcovití brouci (Coleoptera: Curculionidae)




Významní mokřadní a luční nosatci, nahoře zleva západoevropský *Coelositona cambricus* (Stephens, 1831); reliktní *Grypus equiseti* (Fabricius, 1775); *Orobitis cyanea* (Linnaeus, 1758); dole *Rhinoncus henningsi* Wagner, 1936; a reliktní *Tapeinotus sellatus* (Fabricius, 1794); vše foto P. Baňář.



mt
Regionální
muzeum
v Teplicích



 **ČESKÁ
SPOLEČNOST
ENTOMOLOGICKÁ**



Text a fotografie:

Lukáš Blažej (není-li uvedeno jinak)

Korektura:

**Miroslav Žemlička (Regionální muzeum v Teplicích)
a Jaroslava Vondrová (Vlastivědné muzeum a galerie v České Lípě)**

Tisk: Sauneo, Varnsdorf

Náklad: 64 výtisků

ISBN 978-80-86319-46-9

© Severočeský entomologický klub & Vlastivědné muzeum a galerie v České Lípě

Vydáno k příležitosti exkurze *Za hmyzem Velkého rybníku*

Klubu přátel muzea Varnsdorf
a Severočeského entomologického klubu

konané 16. V. 2026 se souhlasem Krajského úřadu Ústeckého kraje
k pořádání hromadné akce v přírodní rezervaci Velký rybník,
č.j. KUUK/074985/2026 ze dne 21. IV. 2026.