

Augustiniánský Klášter v České Lípě

*Vlastivědné muzeum
a galerie v České Lípě*

Příspěvková organizace Libereckého kraje

**ZPRÁVA O ČINNOSTI ZA
ROK 2020**

V České Lípě, duben 2021

ZPRÁVA O ČINNOSTI VLASTIVĚDNÉHO MUZEA A GALERIE V ČESKÉ LÍPĚ, p. o.
ZA ROK 2020

A. Úvodní část

- | | |
|---|------------|
| 1. Název a sídlo organizace, odpovědní zpracovatelé | str. 3 |
| 2. Soupis nemovitostí, poboček a detašovaných pracovišť | str. 4 - 5 |
| 3. Organizační struktura | str. 6 - 8 |
| 4. Počet zaměstnanců | str. 7 |

B. Specifická odborná část

- | | |
|--|--------------|
| 1. Základní statistické ukazatele | str. 8 - 10 |
| 1.1 Badatelské návštěvy, počty výstav a kulturně vzdělávacích akcí apod., návštěvnost expozic, výstav, přednášek a ostatních kulturně vzdělávacích a společenských akcí. | str. 8 - 9 |
| 1.2. Sbírký, dokumentace, odborná činnost | str. 9 |
| 1.3. Knihovna muzea | str. 9 - 10 |
| 2. Stálé expozice a sbírkotvorná činnost | str. 10 - 14 |
| 2.1. Filozofie stálých expozic | str. 10 - 11 |
| 2.2. Změny stálých expozic | str. 10 |
| 2.3. Sběrka a sbírkotvorná činnost | str. 11 |
| 2.4. Doplnění sbírky a oborových skupin sbírky, inventarizace sbírky | str. 11 - 13 |
| 2.5. Zpracování a evidence sbírky | str. 12 - 13 |
| 3. Krátkodobé výstavy, kulturně vzdělávací akce, společenské akce, doprovodný program | str. 14 - 17 |
| 3.1. Výstavy, akce a programy v roce 2019 na hlavní budově | str. 14 - 15 |
| 3.2. Výstavy, akce a programy v roce 2019 na pobočkách | str. 15 - 17 |
| 3.3. Vyhodnocení výstav, akcí a programů | str. 16 - 17 |
| 4. Vědeckovýzkumná a badatelská činnost | str. 18 - 19 |
| 4.1. Vědeckovýzkumná činnost historického oddělení | str. 18 |
| 4.2. Vědeckovýzkumná činnost přírodovědného oddělení | str. 18 |
| 4.3. Vědeckovýzkumná činnost oddělení správy sbírky | str. 18 - 19 |
| 5. Ediční a publikační činnost | str. 19 |
| 5.1. Ediční a publikační činnost historického oddělení | str. 19 |
| 5.2. Ediční a publikační činnost přírodovědného oddělení | str. 19 - 20 |
| 6. Jiné výkony a aktivity organizace | str. 20 |
| 6.1. Vlastivědný spolek Českolipska – Klub přátel muzea | str. 20 |
| 6.2. Zastoupení v komisích a muzejní edukace | str. 20 |
| 6.3. Realizace projektů a spolupráce na projektech | str. 20 |

C. Ekonomické ukazatele

- | | |
|---|--------------|
| 1. Finanční hospodaření včetně komentáře dle navrženého obsahu ve směrnici rady | str. 21 - 27 |
|---|--------------|

D. Závěrečná část

- | | |
|---|--------------|
| 1. Zhodnocení období ředitelem, nové aktivity, významné události ovlivňující chod organizace, výhled na další rok | str. 27 - 29 |
| 2. Přílohy | str. 30 - 34 |
| 2.1. Souhrnná srovnávací tabulka | str. 30 |
| 2.3. Fotodokumentace | str. 31 - 34 |
| 2.4. Výroční zpráva o činnosti v oblasti poskytování informací | str. 35 |

A. Úvodní část

1. Název a sídlo organizace, odpovědní zpracovatelé

VLASTIVĚDNÉ MUZEUM A GALERIE V ČESKÉ LÍPĚ
PŘÍSPĚVKOVÁ ORGANIZACE LIBERECKÉHO KRAJE

Náměstí Osvobození 297/1, 470 01 ČESKÁ LÍPA

ZPRÁVA O ČINNOSTI ZA ROK 2020

Vypracovali: Ing. Zdeněk VITÁČEK, ředitel muzea

Gabriela MOTHEJZÍKOVÁ
Vedoucí personálně-ekonomického oddělení,
ekonomka VMG v České Lípě

Vedoucí oddělení VMG

Schválil: Ing. Zdeněk VITÁČEK

Předkládá: Ing. Zdeněk VITÁČEK

V České Lípě, duben 2021

2. Soupis nemovitostí, poboček a detašovaných pracovišť

HLAVNÍ AREÁL – BÝVALÝ AUGUSTINIÁNSKÝ KLÁŠTER V ČESKÉ LÍPĚ



VLASTIVĚDNÉ MUZEUM A GALERIE V ČESKÉ LÍPĚ (používaná zkratka VMG)

Hlavní budova - komplex bývalého augustiniánského kláštera

Náměstí Osvobození č. p. 297/1,
470 01 Česká Lípa

tel.: 487 824 145,

E-mail: muzeumcl@muzeumcl.cz;

Internet: www.muzeumcl.cz

Areál bez vlastního kostela je
v majetku Libereckého kraje.

V budovách se nacházejí hlavní

expoziční a výstavní prostory VMG, odborná, provozní, zabezpečovací pracoviště a část depozitářů. Jsou zde exotické přírodovědné expozice, regionální přírodovědné a historické expozice a galerie s krátkodobými a dlouhodobými výstavami historického a moderního umění. Dále je zde zřízena Ekoporadna ORSEJ tel.: 774 825 089. Součástí areálu je veřejnosti přístupná Klášterní zahrada a Klášterní restaurace tel.: 487 521 395.

POBOČKY MUZEA



Vísecká rychta v Kravařích u České Lípy

Víska č. p. 3, 471 03 Kravaře

tel.: 487 989 296

Expozice lidového bydlení, umění a architektury, života na vesnici
a zemědělství na Českolipsku. Pobočka má charakter skanzenu.

Objekt rychty, stodola a tzv. včetně nádvoří a dalších ploch jsou
v majetku Libereckého kraje.



Památník K. H. Máchy v Doksech s expozicí rybářství a rybníkářství

Máchova (Valdštejská) č. p. 150, 472 01 Doksy

tel.: 487 872 137

Literární expozice a s prezentací doby K. H. Máchy
a expozice o chovu a lovu ryb na Českolipsku. V objektu se
také nachází turistická ubytovna třídy *TOURIST.

Objekt se zahradou je v majetku Libereckého kraje.



Archeologické muzeum Českolipska Šatlava v České Lípě

Věžeňská č. p. 189, 470 01 Česká Lípa;
tel.: 487 723 223

V objektu se nachází jediná expozice jeskynní archeologie v České republice, expozice nejstarší historie České Lípy a středověkého hrnčířství a věžeňský kout. Jsou zde soustředěna archeologická odborná pracoviště a depozitáře.

Objekt se zahradou je v majetku Libereckého kraje.

DETAŠOVANÁ PRACOVIŠTĚ V ČESKÉ LÍPĚ



Odborná, preparátorská a konzervátorská pracoviště muzea

U Vodního hradu č. p. 57, č. p. 58, č. p. 59,
470 01 Česká Lípa;
tel.: 487 521 489

Jsou zde soustředěny dílny, odborná pracoviště a depozitáře. Objekt jako takový není veřejnosti přístupný. Příležitostně je zpřístupněna veřejnosti pouze arkáda tzv. Červeného záměčku č. p. 57 s malou expozicí o historii domu.

Všechny tři objekty jsou ve vlastnictví Libereckého kraje.

Základní stav a informace o muzeu a galerii v roce 2020.

Od 1. 1. 2003 je muzeum a galerie zřizováno Libereckým krajem a nese název Vlastivědné muzeum a galerie v České Lípě, příspěvková organizace Libereckého kraje. Muzeum a galerie ve svých expozicích a výstavách představovaly unikátní vlastivědné sbírky umělecké, společenskovední a přírodovědné, pocházející jak z regionu, tak z řady zemí světa. Přestože hlavní činností je dokumentace Českolipska, má muzeum díky významným sběratelům z Českolipska ve svých sbírkových fondech unikátní předměty a přírodniny z Asie, Afriky, Ameriky, Austrálie i celé Evropy. Sbírkový fond dnes představuje bezmála půl miliónu položek. Významnou částí je i unikátní sbírka přírodnin, knih a map.

Vlastivědné muzeum a galerie v České Lípě spravuje celkem 7 nemovitostí, přičemž 5 objektů bylo prohlášeno za nemovitou kulturní památku a 2 objekty se nachází v Městské památkové zóně Česká Lípa.

3. Organizační struktura

ORGANIZAČNÍ STRUKTURA VMG V ROCE 2020

I. ODDĚLENÍ HISTORICKÉ

PRACoviŠTĚ

ODBORNÝ ZAMĚŠTNANEC

- 1) **ARCHEOLOGIE, SPELEOARCHEOLOGIE** 4
hlavní archeolog je zároveň vedoucím oddělení a vedoucím pobočky Archeologické muzeum
Českolipska – Šatlava v České Lípě
- 2) **ETNOGRAFICKÉ A PAMÁTKOVÉ DOKUMENTACE** 1
zároveň je odborný zaměstnanec vedoucím pobočky Vísecká rychta v Kravařích u České Lípy
- 3) **NOVÝCH DĚJIN** 1
OON - 1x 0,5
- 4) **STŘEDOVĚKÝCH DĚJIN** 1
OON - 1x 0,5
- 5) **POBOČKA VÍSECKÁ RYCHTA V KRAVAŘÍCH** 1
PROVOZNÍ ZAMĚŠTNANEC
OON - 2x 0,5
- 6) **POBOČKA ARCHEOLOGICKÉ MUZEUM
ČESKOLIPSKA - ŠATLAVA V ČESKÉ LÍPĚ** 1
CELKEM: 7 kmenoví přepočtení, OON 6x 0,5

II. ODDĚLENÍ PŘÍRODOVĚDNÉ

PRACoviŠTĚ

ODBORNÝ ZAMĚŠTNANEC

- 1) **BOTANIKY** 1
zároveň je odborný zaměstnanec vedoucím oddělení
- 2) **ZOOLOGIE BEZOBRATLÝCH** 1 (rozděleno 0,6 a 0,4)
1x dobrovolník
- 3) **ZOOLOGIE OBRATLOVCŮ** 1
v současné době vykonává funkci ředitele organizace
- 4) **GEOLOGIE, MINERALOGIE A PALEONTOLOGIE** 1
- 5) **EKOLOGICKÉ PORADNY – „ORSEJ“** 1
CELKEM: 5 kmenoví přepočtení

III. ODDĚLENÍ KNIHOVNÍHO FONDU

PRACoviŠTĚ

ODBORNÝ ZAMĚŠTNANEC

- 1) **STARÝCH A SBÍRKOVÝCH TISKŮ** 1
zároveň je odborný zaměstnanec vedoucím oddělení a vedoucím pobočky Památník
K. H. Máchy s expozicí rybářství a rybníkářství na Českolipsku v Doksech a zastupuje ředitele VMG
- 2) **ODBORNÉ KNIHOVNY** 2
PROVOZNÍ ZAMĚŠTNANEC
- 3) **POBOČKA A UBYTOVNA V DOKSECH** 0,6
PAMÁTNÍK K. H. MÁCHY S EXPOZICÍ RYBÁŘSTVÍ A RYBNÍKÁŘSTVÍ NA ČESKOLIPSKU
OON - 1x 0,5
CELKEM: 3,6 kmenoví přepočtení, OON 1x 0,5

IV. ODDĚLENÍ SPRÁVY SBÍRKY

PRACoviŠTĚ

ODBORNÝ ZAMĚŠTNANEC

- 1) **CENTRÁLNÍ EVIDENCE SBÍRKY** 1
zároveň je odborný zaměstnanec vedoucím oddělení
- 2) **KURÁTORŮ A SPRÁVCŮ ČÁSTÍ SBÍRKY** 1,5
CELKEM: 2,5 kmenoví přepočtení

V. ODDĚLENÍ PÉČE O SBÍRKU

PRACoviŠTĚ

ODBORNÝ ZAMĚŠTNANEC

- 1) **KONZERVACE SBÍRKOVÝCH PŘEDMĚTŮ** 1
zároveň je odborný zaměstnanec vedoucím oddělení
Papír, mapy, tisky, textil, umělecké předměty 1
Kovy 1
Dřevo 1
- 2) **PREPARACE ŽIVOČICHŮ** 1

CELKEM: 4 kmenoví přepočtení

VI. ODDĚLENÍ VÝSTAV, VÝCHOVY, PROPAGACE A GALERIE

<u>PRACOVIŠTĚ</u>	<u>ODBORNÝ ZAMĚŠTNANEC</u>
1) VÝSTAV, VÝCHOVY A PROPAGACE	1
zároveň je odborný zaměstnanec vedoucím oddělení	
2) GALERIE	1
3) FOTODOKUMENTAČNÍ	0,5
CELKEM: 2,5 kmenoví přepočtení	

Kmenoví odborní zaměstnanci odborných oddělení – 23 přepočtených, 26 fyzických, OON odborní zaměstnanci – 1 přepočtený, 2 fyzických. Provozní zaměstnanci na odborných odděleních – kmenoví – 1,6 přepočtených a 2 fyzických, OON zaměstnanci – 2,5 přepočtených, 5 fyzických.

VII. ODDĚLENÍ PERSONÁLNĚ-EKONOMICKÉ

<u>PRACOVIŠTĚ</u>	<u>PROVOZNÍ ZAMĚŠTNANEC</u>
1) EKONOMICKÉ, ÚČETNÍ A ÚČTOVÁNÍ PROJEKTŮ EU	1
zároveň je zaměstnanec vedoucím oddělení	
	OON - 1x 0,5
2) PERSONÁLNÍ A MAJETKOVÉ	1
3) POKLADNÍCH	OON - 2 x 0,5
CELKEM: 2 kmenoví přepočtení, OON 3x 0,5	

VIII. ODDĚLENÍ PROVOZNÍ

<u>PRACOVIŠTĚ</u>	<u>PROVOZNÍ ZAMĚŠTNANEC</u>
1) SEKRETARIÁTU A KANCELÁŘE ŘEDITELE	1
zároveň je zaměstnanec vedoucím oddělení	
2) MAJETKOVÉ SPRÁVY	1
3) ÚKLIDU	1,5
4) ZAHRADY	1
5) ÚDRŽBY	1
6) OSTRAHY	1,8
	OON - 1x 0,5
7) PRŮVODCŮ	OON - maximálně 6 x 0,5

CELKEM: 7,3 kmenoví přepočtení, OON 7 x 0,5

Provozní kmenoví zaměstnanci – 9,3 přepočtených, 11 fyzických, OON zaměstnanci – 5 přepočtených, 10 fyzických.

4. Počet zaměstnanců

Vlastivědné muzeum a galerie v České Lípě mělo v roce 2020 celkem zřizovatelem schválených 34 přepočtených kmenových zaměstnanců.

Jmenovité obsazení organizační struktury kmenovými zaměstnanci k 31. 12. 2020

Oddělení historické

Archeologie, speleoantropologie:

BcA. V. Novák - archeologický terénní technik, laborant, vedoucí historického oddělení a pobočky Archeologické muzeum Českolipska-Šatlava P. Jenč - archeolog a speleoantropolog -vedoucí agentury záchranných archeologických výzkumů Mgr. S. Martyčák - archeologický terénní technik, Z. Frišová - archeologický terénní technik a kurátor sbírkové oborové skupiny Archeologie. Nové dějiny: Mgr. T. Cidlina – historik a OON - L. Smejkal. Etnografie a dokumentace památek: Bc. M. Hofman - etnograf, vedoucí pobočky Vísecká rychta. Středověké dějiny: OON - Ing. J. Panáček – historik. Pobočka Vísecká rychta: J. Kolert - správce a údržbář pobočky, OON - I. Kotapišová, D. Straková – pokladní a průvodce na pobočce. Pobočka Archeologické muzeum Českolipska – Šatlava: J. Kost'un, J. Tesař – pokladní a průvodce.

Oddělení přírodovědné

Botanika: Ing. M. Knauerová - botanička, vedoucí přírodovědného oddělení. Pracoviště geologie, mineralogie a paleontologie: P. Mužák – geolog. Zoologie obratlovců: Ing. Z. Vitáček – zoolog.

Zoologie bezobratlých: Bc. L. Blažej – zoolog + L. Klapka – asistent zoologa. Ekologická poradna ORSEJ: V. Ličaverová - koordinátorka ekoporadny a muzejní pedagog.

Oddělení knihovního fondu

Staré a sbírkové tisky: Bc. J. Fridrichová - náměstkyně ředitele, vedoucí oddělení knihovního fondu a pobočky Památník K. H. Máchy v Doksech. Odborná knihovna: M. Pujmanová - knihovnice; Bc. J. Vondrová - knihovnice. Památník K. H. Máchy v Doksech: J. Dolečková – správce, pokladní, průvodce.

Oddělení správy sbírky

Centrální evidence sbírky: E. Schmidová - vedoucí oddělení správy sbírky, CES VMG. Kurátoři a správci částí sbírky: Mgr. J. Stránská, K. Tankovská.

Oddělení péče o sbírku

Konzervace sbírkových předmětů: V. Novák - vedoucí oddělení péče o sbírku, Z. Korolusová; K. Kučera - konzervátoři. Preparace živočichů: M. Štěpánský - preparátor.

Oddělení výstav, výchovy, propagace a galerie

Výstav a galerie: Bc. J. Jermanová Jakubská, DiS. - vedoucí oddělení, správce galerie. Propagace a výchovy: V. Procházková. Fotodokumentace: V. Štěpánský - fotograf.

Oddělení personálně-ekonomické

Ekonomické, účetní projektů: G. Mothejzíkova - vedoucí personálně-ekonomického oddělení, OON – J. Dušková. Majetkové a personální: D. Nováková.

Oddělení provozní

Sekretariát a kancelář ředitele: L. Klazarová DiS. - vedoucí provozního oddělení a sekretariátu. Majetkové správy: P. Nárovec. Úklidu: R. Derflová; V. Hlobeňová. Zahrady: A. Krejčíková. Údržby: O. Urban. Ostrahy: J. Krčmář, J. Dvořáková, J. Lukačišin.

Průměrný, hrubý, měsíční plat zaměstnanců muzea, včetně vysokoškolských specialistů a odborníků byl v roce 2020 ve výši 26.830,-Kč.

B. Specifická odborná část

1. Statistické ukazatele (přirůstky, konzervování, inventarizace, digitalizace, výpůjčky, badatelské návštěvy, počty výstav a kulturně vzdělávacích akcí apod.), návštěvnost expozic, výstav, přednášek a ostatních kulturně vzdělávacích a společenských akcí

Základní statistické ukazatele VMG	
Statistické ukazatele	ROK 2020
Počet uspořádaných výstav celkem	9
Počet výstav vlastních (základních)	8
Počet výstav putovních	0
Počet instalací putovních výstav	0
Počet zapůjčených výstav do zahraničí	0
Počet výstav převzatých (zapůjčených)	1
Počet výstav od jiných muzeí v ČR	1
Počet výstav ze zahraničí	0
Počet výstav jiných (ze soukromých sbírek atd.)	0
Počet výstav výtvarného umění	1
Počet výstav uměleckých oborů ostatních	1
Počet výstav o archeologii a historii	5
Počet výstav o historii přírody a přírodovědných oborech	0
Počet výstav o vědě a technice	1
Počet výstav o etnografii (etnologii) a antropologii	1
Počet výstav všeobecných, kombinovaných	0
Počet výstav ostatních	0
Počet návštěvníků expozic a výstav muzeí a galerií	8 070
Počet návštěvníků za vstupné celé	2 388

Počet návštěvníků za vstupné zvýšené za speciální služby	0
Počet návštěvníků za vstupné snížené	1 940
Počet návštěvníků za rodinné vstupné	1 590
Počet návštěvníků neplaticích	2 152
Počet účastníků speciálních doprovodných programů k výstavám a expozicím	112
Počet skupin (exkurzí) absolvujících tyto programy	16
Pro děti a mládež	0
Pro seniory + zdravotně handicapované	6 + 0
Počet kulturně výchovných akcí pro veřejnost, jichž je muzeum (galerie) pořadatelem (bez výkladu ve výstavních prostorách)	21
Počet návštěvníků kulturně výchovných akcí	1 477
Počet přednášek	15
Počet ostatních akcí	6
Počet návštěvníků přednášek	211
Počet návštěvníků ostatních akcí	1 266
Počet počítačů ve výstavních prostorách muzea (galerie)	1
Počet symposií, konferencí a seminářů (pořádaných muzeem a galer.)	12
Počet účastníků symposií, konferencí a seminářů	440
Počet titulů vydaných neperiodických publikací	1
Náklad (počet výtisků v ks)	250
Počet titulů vydaných periodického tisku	1
Náklad (počet výtisků v ks)	400
Počet dnů, kdy bylo muzeum otevřeno pro veřejnost	97

Sbírky, dokumentace, odborná činnost	
Počet evidenčních čísel sbírkových předmětů celkem k 31. 12. sledovaného roku	559 337
Počet evidenčních čísel sbírkových předmětů evidovaných v elektronické podobě	231 019
Z toho digitalizovaných	106 698
Z toho počet evidenčních čísel sbírkových předmětů prezentovaných formou online katalogu na internetové stránce muzea	33 853
Počet evidenčních čísel přírůstků zapsaných za sledovaný rok	74
Počet evidenčních čísel sbírkových předmětů vyřazených ze sbírky za sledovaný rok	0
Počet evidenčních čísel sbírkových předmětů zapůjčených jinému zařízení	743
Počet evidenčních čísel sbírkových předmětů vypůjčených od jiného zařízení	16
Počet inventarizovaných (revidovaných) sbírkových předmětů za sledovaný rok	171 720
Počet konzervovaných sbírkových předmětů za sledovaný rok	56
Z toho vlastní kapacitou	56
Počet zrestaurovaných sbírkových předmětů za sledovaný rok	0
Z toho vlastní kapacitou	0
Počet preparovaných sbírkových předmětů za sledovaný rok	9 193
Z toho vlastní kapacitou	9 193
Počet zpracovávaných vědeckovýzkumných úkolů za sledovaný rok	23
Počet výstupů plnění úkolů výzkumu a vývoje	304
Počet zaměstnanců muzea podílejících se na plnění vědeckovýzkumných úkolů za sledovaný rok (přepočtený stav)	12
Počet badatelských úkonů za sledovaný rok (návštěvy, dotazy, konzultace, žádosti o rešerše atd.)	735
Knihovna muzea	ROK 2020
Evidenční číslo knihovny	5298/2003 CLE 301

Počet knihoven	1
Přístupných veřejnosti	1
Počet knihovnických jednotek	74 060
Roční přírůstek v knihovnických jednotkách	401
Počet registrovaných uživatelů	45
Zaměstnanci muzea a galerie	28
Ostatní veřejnost	17
Počet výpůjček celkem	1 578
Výdaje na knižní fond v Kč	67 800,- Kč
Počet zaměstnanců knihovny (přepočtený stav)	3
Odborných knihovníků	3
Počet dobrovolných pracovníků	0
Počet počítačů v muzejní knihovně připojených na internet	4

2. Stálé expozice a sbírkotvorná činnost

V roce 2020 byla uzavřena z důvodu realizace stavebního projektu „Snížení energetické náročnosti sídla Vlastivědného muzea a galerie v České Lípě“ hlavní budova klášterního areálu v České Lípě. Hlavní budovu není možné v průběhu stavby vyklidit. Veškeré stěhovací práce proto prováděli a provádějí přímo zaměstnanci muzea, protože se jedná o cenné sbírkové předměty a exponáty.

V provozu tedy bylo pouze 8 stálých expozic na ploše 230 m² na pobočkách muzea. V provozu byla také pobočková stálá expozice v objektu „Špitálu“ v Mímoni. Vystaveno bylo celkem 2 540 sbírkových předmětů.

Základní filozofií stálých expozic je vystavování sbírkových předmětů ze sbírky muzea. Návštěvník v různorodých expozicích s řadou předmětů musí najít to, co ho zajímá. Cílem námi připravovaných a obměňovaných stálých expozic je přivést návštěvníka do muzea i galerie opakovaně. Regionální a místní návštěvníky pak chceme přilákat obměnou a doplňováním expozic novými sbírkovými předměty.

Expozice na hlavní budově muzea byly uzavřeny z důvodu realizace stavby, jejímž cílem je snížení energetické náročnosti tohoto historického objektu. Celý klášterní areál však nebyl pro veřejnost uzavřen. Pro naše návštěvníky zůstal otevřen komplex výstavních prostor ambitu, kaple Nejsvětější Trojice (dnes Biberova hudební síň), Svaté schody, Loretánský dvůr a kaple Panny Marie Loretánské. Přístupná byla také klášterní zahrada s Klášterní pivní restaurací. Tato část areálu a také pobočky však byly otevřené jen 97 dní. Důvodem byla pandemie COVID-19, což česky znamená koronavirové onemocnění 2019. Toto vysoce infekční onemocnění, které je způsobeno koronavirem SARS-CoV-2, nám zcela ochromilo pořádání akcí pro veřejnost i otevření expozic a výstav v roce 2020.

Ve stálých expozicích nebyly prováděny zásadní rekonstrukční změny. Ty se připravují až na období po dokončení stavby na hlavní budově kláštera v roce 2021.

Pokračovaly také práce ve sklepení hlavní budovy kláštera na nové stálé expozici, která bude prezentovat těžbu uranu na Českolipsku. Záměrem Vlastivědného muzea a galerie v České Lípě je vytvořit novou stálou expozici ve sklepních prostorách hlavní budovy s názvem „Těžba uranu na Českolipsku“. K realizaci bylo zapotřebí zajistit exponáty (nové sbírkové předměty), které by odpovídaly ideovému záměru a navazovaly na stávající sbírky. Zároveň byl kladen důraz na to, aby pocházely z regionu Českolipska a ve velké míře souvisely konkrétně s dobýváním uranu na tomto území. V roce 2019 byly instalovány základní prvky, které navozují prostředí hlubinného uranového dolu (výztuže, kolejiště y důlní stroje). Expozice bude dokončena v roce 2021 a zpřístupněna v roce 2022.

Na pobočce v Kravařích a Doksech byly expozice uzavřeny v měsících leden, únor a březen. Byla zde provedena kompletní údržba a ošetření vystavených sbírkových předmětů. Výraznější změny a rekonstrukce stálých expozic v roce 2020 na pobočkách neprobíhaly. Z nákupů vybavení a exponátů, které jsme uskutečnili v roce 2019, byly stálé expozice dovybaveny a technicky dořešeny. Doplněny byly o nově nakoupené sbírkové předměty (dermoplastické preparáty sladkovodních ryb atd.).

Na pobočce Vísecké rychty probíhaly dokončovací terénní práce, které umožní vybudovat a zpřístupnit nové stálé expozice. V areálu rychty připravujeme expozici zpracování zemědělských produktů „Práce ve stodole“. Byl dokončen venkovní expoziční přístřešek a zahájena instalace velkých zemědělských strojů pro venkovní stálou expozici „Práce na poli“. Pobočku spravoval a vedl v roce 2020 etnograf Bc. Marek Hofman.

Stálé expozice na pobočce VMG „Archeologické muzeum Českolipska – Šatlava v České Lípě“ byly doplněny o několik nových exponátů. Celý rok jsme připravovali realizaci stavby na dokončení úprav přílehlé zahrady, kde bude instalována stálá, venkovní, archeologické expozice. Vedoucím pobočky byl v roce 2020 BcA. Vojtěch Novák.

Také expozice na pobočce Památník K. H. Máchy v Doksech s expozicí rybářství a rybníkářství byly otevřené veřejnosti po celou, pandemií umožněnou návštěvnickou sezonu. Vedoucí pobočky byla v roce 2020 Bc. Fridrichová.

I v roce 2020 nebyla příležitostně otevřena pro veřejnost arkáda tzv. Červeného domu (zámečku) na objektu č. p. 57 a to z důvodu rozsáhlé rekonstrukce vnějších sgrafitových fasád a oprav jižní části střechy a přípravy restaurování a oprav podloubí a lodžie.

Všechny expozice jsou každoročně, vždy před otevřením, doplněny o nové exponáty z důvodu opakující se návštěvy především místních návštěvníků.

V roce 2020 pokračovalo odborné zpracovávání sbírky našeho muzea a galerie. Pokračoval zápis přírůstků a sbírkových předmětů do Centrální evidence sbírek vedené na Ministerstvu kultury ČR. **První zápis do Centrální evidence byl proveden dne 3. 6. 2002 a naše sbírka byla zapsána pod označením OMČ/002-04-12/080002. V roce 2018 také pokračovala desetiletá inventarizace sbírky VMG.**

K 31. 12. 2020 obsahovala sbírka **559 337** evidenčních čísel sbírkových předmětů. Počet kusů předmětů je však 1.578.759 kusů, protože některá evidenční čísla obsahují i několik stovek kusů předmětů (archeologie, entomologie).

Doplňování sbírky – sbírkotvorná činnost v roce 2020

Zapsaných přírůstkových čísel	74		Náklady na nákupy sbírkových předmětů 2020+2021
Zapsaných sbírkových předmětů	5 782		
Z toho	Přírůstková čísla	Kusů	
Vlastní sběr	55	2 416	
Koupí	11+9	663	267.121,- Kč + 32.879,-Kč
Darem	2	4	
Převodem	3	66	
Předáním ze zákona	0	0	
Ze starých sbírek	3	43	

Nové přírůstky dle oborových skupin

Obor	Přírůstková čísla	Počet položek
Přírodověda	7	3 809
Archeologie	38	1 262
Umělecká historie	10	118
Výtvarné umění	6	8
Technika	10	69
Nové dějiny	2	45
Numismatika	2	471
Sbírkové knihy a mapy +	27	27

+ Poznámka: sbírkové knihy jsou zapsány v přírůstkové knize, vedené na odd. Knihovního fondu VMG.

Zpracování a evidence sbírky
Druhý stupeň zpracování sbírek – KATALOGIZACE

Oddělení VMG	Počet předmětů	Počet evidenčních karet
Historické oddělení	2 124	1 083
Přírodovědné oddělení	17 134	600
Oddělení správy sbírky	196	119
Oddělení péče o sbírku	61	23
Oddělení knihovního fondu	3 493	3 493
Oddělení výstav, v. p. a gal.	0	0

Kontroly stávající evidence – INVENTARIZACE

Oddělení VMG	Počet předmětů	Počet evidenčních karet
Historické oddělení	6 374	6 374
Přírodovědné oddělení	4 039	3 312
Oddělení správy sbírky	8 051	8 051
Oddělení péče o sbírku	687	634
Oddělení knihovního fondu	4 405	4 405
Oddělení výstav, v. p. a gal.	40	40

Zpracování a doplňování sbírky

Také v roce 2020 pokračovalo odborné zpracovávání sbírkových předmětů ze sbírky muzea a galerie do evidenčních stupňů a do Centrální evidence sbírek na Ministerstvu kultury ČR. Zpracování sbírkových předmětů probíhalo v oborech věd přírodovědných, historických, etnografických, výtvarných a knihovnických. Bylo zpracováno do chronologické evidence 5 782 kusů předmětů, do systematické evidence 23 008 sbírkových předmětů a sbírkových publikací, vytvořeno bylo 5 318 nových evidenčních karet a knihovních záznamů. Nejrozsáhlejšími zpracovávány soubory byly archeologie, zoologie bezobratlých, geologie a nové dějiny. Nejrozsáhlejší byla sbírkotvorná činnost historického a přírodovědného oddělení.

V roce 2020 byla sbírka doplňována především vlastní činností odborných pracovníků a z nákupů. Nákup sbírkových předmětů byl realizován ve výši 267.121,- Kč do konce roku 2020 a 32.879,-Kč v první čtvrtině roku 2021. Sbíрка je doplňována v souladu se zákonem č. 122/2000 Sb., o ochraně sbírek muzejní povahy a předpisy souvisejícími. Tak, jak nám ukládá zřizovací listina, doplňovali jsme sbírku hmotnými doklady (sbírkovými předměty) v oborech archeologie, archivnictví, pomocných věd historických, etnografie, kulturní historie a historie regionu, specializované a odborné knihovnictví, geologie, zoologie, paleontologie, botaniky a v oborech umělecko-historických.

Sbírkové předměty jsou po zpracování prezentovány ve stálých expozicích – publikace K. H. Máchy, dermoplastické preparáty živočichů, entomologický materiál (brouci, motýli, pavouci atd.), geologické vzorky a další. V krátkodobých výstavách – novodobá militaria, obrazy, nářadí a přístroje. Také jsou nové sbírkové předměty prezentovány formou přednášek. Nové sbírkové předměty pravidelně krátkodobě vystavujeme v rámci prezentace exponát měsíce. Nákupy jsou realizovány s cílem doplnit stávající sbírku a zakoupené předměty zpřístupnit laické i odborné veřejnosti. O nákupech rozhoduje Poradní sbor pro sbírkotvornou činnost, Odborná komise pro sbírkotvornou činnost a odborní kurátoři.

V roce 2020 byl zřizovatelem přidělen investiční příspěvek na nákup sbírkových předmětů ve výši 300.000,-kč. Z důvodu pandemické situace byl nákup prodloužen do 31. března 2021

Celkem – nákupy sbírkových předmětů v roce 2020 – 267.121,00 Kč.

Celkem – nákupy sbírkových předmětů v roce 2021 – 32.879,00 Kč.

Investiční příspěvek od zřizovatele na nákup sbírkových předmětů – 300.000,00 Kč.

Stále významnější oborovou podskupinou knihovědného sbírkového fondu je máchovský soubor. Daří se nám doplňovat stará vydání Máje a dalších děl K. H. Máchy. Do námi spravované sbírky se snažíme dokupovat nová vydání knih K. H. Máchy včetně bibliofilii a cizojazyčných vydání. Soubor patří vedle

Památníku národního písemnictví v Praze a Národní knihovny ČR k největším v České republice. Více než 130 knih je vystaveno ve stálé expozici K. H. Máchy v Doksech.

V roce 2020 proběhlo pouze jedno jednání poradního sboru pro sbírkotvornou činnost VMG. Důvodem byla pandemie, která znemožnila prezenční setkávání. Nákupy proto schvalovala odborná komise muzea, která se scházela na poradách vedení VMG. Pokračovalo komplexní zpracování sbírkového souboru historických fotografií a pohlednic. Postoupila také další obrazová dokumentace nejčinnějších sbírkových předmětů, a to především při výstavách ze sbírky VMG, digitalizováno je 106 698 předmětů. Pokračovalo také odborné zpracování souboru potiskovacích textilních forem.

<u>Sbírkové předměty</u>	<u>Nákupní cena</u>	<u>Rok nákupu</u>
Společenskovedný sbírkový fond	192.295,-Kč	
Fotoaparát GLOBIKA	8.500,-	2020
Obraz - Skleněný kůň	30.000,-	2020
Vitrografie koně – sklo	1.700,-	2020
Obraz – Svatá	14.000,-	2020
Dukát, madaile a odznak – K. H. Mácha	8.745,-	2020
Historický televizor, pletací stroj, ždímačka a další	100,-	2020
Obraz – autoportrét	25.000,-	2020
Bořek Šípek – skleněná váza a mísa	79.000,-	2020
Dva obrazy dvou tváří z České Lípy	15.000,-	2020
Pozůstalost pana Matuša – známky, pivní tácky a etikety, etikety zápalek.	7.000,-	2021
Grafický list České Lípy	1.800,-	2021
Novodobá militaria	1.450,-	2021
Přírodovědný sbírkový fond	59.594,-Kč	
Soubor preparovaného hmyzu	4.445,-	2020
Dermoplastické preparáty sladkovodních ryb	25.900,-	2020
Lovecké trofeje-paroží z VVP Ralsko a Lužické hory	11.760,-	2020
Soubor preparovaného hmyzu	10.883,-	2021
Soubor preparovaného vodního hmyzu	6.606,-	2021
Knihovědný sbírkový fond	48111,-Kč	
Soubor historických knih K. H. Máchy	34.620,-	2020
Sbírkové knihy a exlibris – téma K. H. Mácha	5.134,-	2020
Sbírková kniha – K. H. Mácha	2.800,-	2020
Sbírkové knihy – K. H. Mácha	417,-	2020
Sbírkové knihy s tématem K. H. Máchy	340,-	2021
Sbírkové knihy s tematikou a od K. H. Máchy	4.800,-	2021

Konzervováno bylo 56 sbírkových předmětů. Nově preparováno bylo 9 193 kusů, bezobratlých a obratlovců pro sbírku muzea. Ošetřena byla většina sbírkových předmětů ve stálých expozicích v době při uzavření muzea a jeho poboček. Velkým problémem je trvalý nedostatek finančních prostředků na náročnější restaurování sbírkových předmětů – cechovní prapory a umělecká díla na rýžovém papíře.

Pokračovalo základní ošetření knižních vazeb z historického knižního fondu. Knihovna muzea spravovala 74 060 knižních jednotek.

U oborových skupin pokračovalo přepisování karet do PC programů. Pokračuje zkvalitnění uložení sbírkových předmětů v depozitářích, a to především za využití moderní obalové techniky a materiálů. Sbírkové předměty jsou označovány novými závěsnými štítky. Na oddělení knižního fondu je prováděno označení čárovým kódem a pokračovalo se v evidenci pomocí čárového kódu. Depozitáře postupně vybavujeme základními ochrannými prostředky, zajišťujícími kvalitní a přehledné uložení sbírkových předmětů. Odborní kurátoři sbírkových oborových skupin a podskupin zpracovávají evidenci sbírkových předmětů na programech **Bach systems – SW ProMuzeum** a dalších speciálních

programech. Proběhla kontrola všech zapůjčených sbírkových předmětů mimo VMG, kterých bylo v roce 2020 celkem 743. Zápůjčky sbírkových předmětů do zahraničí nebyly v roce 2020 realizovány.

Dvakrát ročně proběhlo plošné ošetření všech depozitářů, expozic a dalších prostor, v nichž jsou uloženy sbírkové předměty proti poškozujícímu hmyzu (červotoč, kožojed, pérožrout, mol a další) přípravky Ultimate-S a SG, Reslin, Petropal. Ošetřeny byly i všechny pobočky a detašovaná pracoviště. Byla provedena lokální dezinfekce přebíraného entomologického materiálu.

V průběhu roku prováděli kurátoři sbírky a správci depozitářů katalogizaci a inventarizaci sbírkových předmětů. Konzervováno bylo 56 sbírkových předmětů, z toho 4 byly náročné konzervace. Preparováno bylo 8 savců a 4 ptáci. Nejvýznamnějšími byly preparace medvěda grizzly a zebry Chapmannovy. Dále bylo preparováno 9 193 bezobratlých pro entomologii. Došlo také k chemickému ošetření 1 181 mykologických položek.

V souvislosti s výstavou palných zbraní ze sbírky muzea byla provedena náročná digitalizace téměř kompletního souboru palných zbraní, včetně značení. Vznikla tak unikátní databáze více jak 8 tisíc fotografií sbírkových palných zbraní a jejich částí, na základě kterých byl vydán i obrazový katalog k výstavě.

3. Krátkodobé výstavy, kulturně vzdělávací akce, společenské akce, doprovodný program

Výstavní a další kulturně vzdělávací činnost byla silně poznamenána pandemií COVID-19 a většina akcí a výstav musela být zrušena.



Vzhledem k celoročnímu uzavření hlavní budovy kláštera byla instalována celoroční hlavní výstava v hlavním výstavním prostoru ambitu. Výstava byla přístupná návštěvníkům pouze 97 dní.

ambit AMBIT – HLAVNÍ VÝSTAVNÍ PROSTOR - VÝSTAVY

1. 7. • Palné zbraně ze sbírky VMG – výstava bude pokračovat v roce 2021

Svým rozsahem a zpracováním je výstava unikátní. Zaujme jistě mimo laické veřejnosti i zájemce o hlubší proniknutí do tohoto oboru z řad příznivců vojenství, lovectví, sportovní střelby. Nebudou chybět ukázky různých systémů, typů, řemeslného a uměleckého zpracování palných zbraní.

AREÁL KLÁŠTERA V ČESKÉ LÍPĚ – AKCE A PROGRAMY

5. 9. • Muzejní noc – 17. ročník

Kvůli rekonstrukci oken a dveří na hlavní budově letošní akce probíhala v prostorách ambitu, loretánského dvora a klášterní zahrady. Ambitový prostor byl pro letošní rok zaplněn desítkami palných zbraní ze sbírky muzea ze 17. století, ale i ty z dob nedávných, ale také historické terče a myslivecké trofeje. S výstavou korespondoval i doprovodný program v loretánském dvoře. Mohli jsme vidět vojáky v různých uniformách, kteří nechali nahlédnout do světa zbraní, ale i běžného života vojáka. Ve stejném prostoru jsme se mohli potkat i s mysliveckým zastavením a videoukázkami lovné zvěře. Muzejním večerem nás provázela různá vystoupení žáků ZUŠ Česká Lípa, která je již tradičním partnerem muzejní noci. Ve 21.00 se uskutečnil v Biberově hudební síni houslový koncert Davida Singera k počtě Bohumila Malotína. V ambitu měli návštěvníci možnost nahlédnout do knihařské dílny. V klášterní zahradě proběhlo orientální taneční představení s šavlemi skupiny Siderea (22.15 h). V úvodu večera zazněla swingová hudba skupiny AHA Band (20.00 h.) a následně vystoupení Jazzové Farmy ze ZUŠ Česká Lípa (22.30 h). Na pódiu potěšila především menší návštěvníky pohádka Červená Karkulka v podání divadelního spolku HRAjeto (21.15 h.) a do tmy zahalenou klášterní zahradu pak v závěru večera rozzářila světelná a tentokrát hodně barevná UV show v amfiteátru muzea (23.30 h.). Ani letos nechyběly tvůrčí dílny pro děti, ale také pestré občerstvení. Potěšili nás pražené mandle, sýrové pochoutky, sladké i slané palačinky a samozřejmě nechyběly klobásy a jiné dobroty. Nabídli jsme i několik druhů chmelového moku. S platnou vstupenkou z muzejní noci mohli zájemci v těchto večerních hodinách navštívit i Šatlavu – archeologické muzeum Českolipska, kde byl také připraven program.

17. Muzejní noc finančně podpořilo Město Česká Lípa.

15. 6. • Pamětní setkání k odsunu Němců z České Lípy

Po setkání na místě soustředění před odsunem se konal koncert. Setkání se zúčastnilo cca 50 lidí. Koncertu 150 posluchačů.

15. 8. • 1. pivní festiválek

Prezentace a ochutnávání piva malých pivovarů. Nabídka regionálních pivovarů, grilované dobroty, ukázky lidového umění, ochutnávky vín z vinotéky v Zámecké a hudební doprovod v podání místních kapel. Festiválek navštívilo 968 návštěvníků.



GALERIE CHODBA A GALERIE JÍDELNA

Galerie byla z důvodu výměny oken celoročně uzavřena.



EKOPORADNA ORSEJ PŘI VLASTIVĚDNÉM MUZEU A GALERII V ČESKÉ LÍPĚ AKCE

28. 2. • Soví noc

Komentovaná ornitologická noční procházka na Holý vrch, na které se všichni dozvěděli mnoho zajímavostí ze života sov. Soví noc se uskutečnila v pátek 28. 2. od 20 hodin. Akce byla určena široké veřejnosti, především pak rodinám s dětmi.

6. 9. • Vítání ptačího zpěvu – přeložená akce z jara

Ornitologická vycházka kolem řeky Ploučnice s odborným stanovištěm, kde proběhla ukázka odchyty ptáků, jejich kroužkování, určování druhů a evidence. V průběhu vycházky se účastníci naučili, jak nejlépe rozpoznat konkrétní ptačí druh podle jeho hlasového projevu v naší přírodě, což může být zajímavým tipem na výlet především pro rodiny s dětmi. Trasa byla nenáročná, vede okrajovou částí České Lípy, podél řeky Ploučnice. Pro účastníky byly připraveny zajímavé informační materiály. Program byl zdarma a je pořádán ve spolupráci s CHKO Kokořínsko – Máchův kraj, za finančního přispění Libereckého kraje.

4. 10. • Světový festival ptactva

Ornitologická vycházka kolem řeky Ploučnice s odborným stanovištěm, kde proběhla ukázka odchyty ptáků, jejich kroužkování, určování druhů a evidence. Pro účastníky byly připraveny zajímavé informační materiály. Program byl určen široké veřejnosti, především pak rodinám s dětmi.

POBOČKY VLASTIVĚDNÉHO MUZEA A GALERIE



VÍSECKÁ RYCHTA EXPOZICE LIDOVÉHO BYDLENÍ, UMĚNÍ A ARCHITEKTURY

VÝSTAVA

2. 6. • Domácí apatyka aneb bylinky v chalupě - bylinky jako lék i koření

Výstava o léčivých bylinách a jejich využití.

AKCE

22. 2. • Masopust na Vísecké rychtě

Masopustní veselí bylo doprovázeno řemeslníky s ukázkami své tvorby, žertovné hry pro děti i tvůrčí dílničky. Na dvoře Vísecké rychty uvedla návštěvníky do dobré nálady muzika bratrů Pavlíčkových hrajících na akordeony. Domácí občerstvení zajistila místní hospoda U Doušů. Porce zábavy by ovšem nebyla kompletní, kdyby se akce neúčastnili také divadelní ochotníci, kteří se starali o zábavu v průběhu celého dne. Soubor HRAjeto z Nového Boru připravil pro děti pohádku s názvem Červená Karkulka a postaral se o důležitý masopustní zvyk - vynesení ortelu nad basou, na kterou jsou svaleny všechny hříchy a příkoří, která místní občany za poslední rok postihla. Nechyběl také tradiční průvod masek po Kravařích s tradičními postavami jako je Ras, Turek, ale hlavně Kobyla, která byla symbolicky podříznuta a znovu vzkříšena (symbol přicházejícího jara a něčeho nového). Pro příchozí v masce byl jako obvykle vstup zdarma a pro návštěvníky u vchodu byl na uvítanou připraven chléb se sádlem.

12. 9. • Šikovné ruce na Vísecké rychtě

Trh ručních výrobků a dílničky. Akce proběhla v rámci Dnů evropského dědictví – vstup byl zdarma.



PAMÁTNÍK K. H. MÁCHY S EXPOZICÍ RYBNÍKÁŘSTVÍ A RYBNÍKÁŘSTVÍ NA ČESKOLIPSKU

VÝSTAVY

2.6.–26.7. • Kudy chodil básník

Dokska a Kokořínsko na fotografiích Vladimíra Štěpánského. Výstava k 210. výročí narození K. H. Máchy.

1.8.–31.10. • František Doležal: Máchovské inspirace

Soubor obrazů ovlivněných básnickou tvorbou K. H. Máchy.

AKCE

15. 8. • Zahradní slavnost

Divadelní vystoupení s pohádkou „O zakleté labuti“. Tvořivé dílničky pro malé i velké a ukázky pečení, malování na sklo, výroby šperků a další ruční práce.

9.–12.9. • XXXV. Řezbářské sympozium

Tradiční představení umělecké práce mistrů řezbářů, opět v otevřené řezbářské dílně na zahradě Památníku K. H. Máchy v Doksech.



ARCHEOLOGICKÉ MUZEUM ČESKOLIPSKA ŠATLAVA V ČESKÉ LÍPĚ

4. 7., 18. 7., 8. 8., 22. 8. • Archeologické léto

Archeologické ústavy AV ČR v Praze a v Brně ve spolupráci s Národním památkovým ústavem a třemi desítkami vědeckých, muzejních a dalších regionálních pracovišť připravili sérii komentovaných prohlídek vybraných archeologických lokalit. Prohlídky zajišťovali odborníci, kteří umožnili nahlédnout, co obnáší práce archeologa a co se skutečně skrývá v zemi na známých i trochu pozapomenutých lokalitách. V Libereckém kraji se do akce zapojilo Vlastivědné muzeum a galerie v České Lípě, které v červenci a srpnu připravilo komentované exkurze „Za archeologií Českolipska - Krajinou Holanských rybníků“.

5.9. • Muzejní noc

S platnou vstupenkou z muzejní noci mohli v těchto večerních hodinách zájemci navštívit i Šatlavu, kde byl také připraven program v podobě výstavy Předchůdci střelných zbraní, dílničky pro děti i dospělé, ale i s promítáním. Komentované prohlídky expozic, představením práce archeologa, videoprojekce, dílnička pro děti a doprovodná výstava „Předchůdci palných zbraní“. Účast 81 osob.

17. 10. • Mezinárodní den archeologie

Mezinárodní den archeologie v České Lípě proběhl vzhledem k epidemické situaci v ČR pouze virtuální formou ochutnávky zkušební verze aplikace pro mobilní telefony. Virtuální prohlídka exponátů z výzkumů z Hrnčířské v České Lípě.

Putovní výstava byla realizována společně se společností ZOOGEOS pro výzkum a ochranu fauny. Výstava „ZOOGEOS 25 LET“, prezentuje 25 let činnosti spolku Zoogeos Bohemia. Na 26 bannerech je představena činnost našeho spolku v letech 1993–2017 zejména nejvýznamnější expedice a výzkumné cesty do zahraničí. Realizace putovní výstavy byla negativně ovlivněna probíhající pandemií a řada termínů musela být zrušena.

V roce 2020 jsme uskutečnili pouze 9 výstav. Proběhlo 10 kulturně výchovných akcí pro veřejnost, kterých se zúčastnilo 1 134 platících návštěvníků a 1 477 neplatících návštěvníků. Nejvýznamnější klasickou výstavou je výstava „Palné zbraně ze sbírky muzea“. Cílem výstavy je představení velice obsáhlého souboru těchto zbraní v podobě, jak se nám dochovaly do dnešních dnů. Při výběru se kurátoři od počátku nechtěli držet zásady vystavit nejlepší „katalogové“ kusy konkrétních modelů a vzorů tak, jak byly ve své době vyrobeny a jak jsou většinou prezentovány v literatuře specializovaných muzeích a na výstavách. Naopak. Cílem je představení zbraní s jejich kompletní výpovědní hodnotou i dobou běžného užívání, opravách, předělávkách jak odbornými dílnami, tak majiteli k různým účelům, tedy v podobě, jak se nám zachovaly, a ve které se s historickou zbraní může sám návštěvník setkat v případě nálezů, nákupu či dědictví. Tímto je tato výstava unikátní. Mezi zhruba 160 kusy můžete vidět zbraň ze 17. století s perkusním systémem z 19. století, stejně jako zbraň složenou z komponentů 3 až 4 jiných

zbraní, pytláčky vyrobené zkrácením hlavně či pažby, nebo podomácku vyrobené zbraně. Na výstavě jsou k vidění také historické terče nebo lovecké trofeje. K výstavě byl vydán 150ti stránkový katalog s 818 barevnými fotografiemi zbraní, jejich detailů a značek.

Poprvé, a především pod vlivem pandemie se uskutečnily také virtuální výstavy. Na webových stránkách muzea www.muzeumcl.cz je tak možné shlédnout výstavy „Zkameněliny z druhohorního moře“, „Českolipská dívka“, „Vánoční pozdrav“, „Jilm ševlí“ a „Výbava na poslední cestu“.

V roce 2020 proběhla také řada exkursí, které připravili a zajišťovali odborní zaměstnanci VMG. Nové dějiny - Moskevská ulice a její dávní obyvatelé, 8. 2.. Děčínská ulice a její okolí, 7. 3.. Lípy České Lípy, 13. 6.. Po stopách českého školství v České Lípě, 28. 9..

Archeologické Léto – projekt Archeologických ústavů AV ČR v Praze a Brně probíhající od června do září na území celé ČR. V Libereckém kraji byl realizován VMG ČL formou terénních exkurzí pro širokou veřejnost „Za archeologií Českolipska: Krajinou Holanských rybníků“ - exkurze po archeologických lokalitách pravěkých a historických v okolí Holan v délce 7 - 9 km. Hlavní koordinátor P. Jenč. Exkurze proběhly ve dnech: 4. 7. (P. Jenč), 18. 7. (V. Novák, S. Martyčák), 8. 8. (P. Jenč), 22. 8. (P. Jenč), externí spolupráce z. Jenčová, J. Najberk. Celková účast 98 osob.

Geologická exkurze pro veřejnost: Malý Ještěd, geologická exkurze pro polské a české partnery projektu GECON – Českodubsko a Hodkovicko, geologická exkurze pro polské a české partnery projektu GECON – Křižany a Ještěd.

Kroužky pro veřejnost

11. 1. 2020 setkání geologického kroužku GeoLovci na Technické univerzitě v Liberci - program mikroskopování. 8. 2. 2020 GeoLovci – na základní škole v Kravařích – práce s geologickou a mineralogickou sbírkou. 7. 3. 2020 GeoLovci – terénní exkurze na Kamenický vrch u Zákup. 30. 5. 2020 GeoLovci – terénní exkurze do okolí Hamru na Jezeře. 27. 6. 2020 GeoLovci – terénní exkurze za poznáním liberecké žuly. 22.-23. 8. 2020 GeoLovci – terénní exkurze za krásami Ještědu. 5. 9. 2020 GeoLovci – ze Svárovské Hůrky do Žizníkova.

Muzejní pedagogika – ekologické výukové programy a tvůrčí dílny

5 programů – 82 účastníků ZŠ a MŠ Libereckého a Ústeckého kraje

16. 07. 2020 – Památník KHM v Doksech – program „O rybách“, pro příměstský tábor DDM Libertin

06. 08. 2020 – městský park ČL – program „Co vypráví kameny“, pro příměstský tábor DDM Libertin

25. 08. 2020 – VMG – program k výstavě „Palné zbraně ze sbírky muzea“, pro příměstský tábor ZŠ Slovanka

24. 09. 2020 – MŠ Stružnice, program „Naši netopyři“, žáci MŠ Stružnice

02. 10. 2020 – VMG – program „Co vypráví kameny“, žáci z domácí výuky Děčín

Vzdělávací akce - Letní škola „Věda a geologie“

Termín konání: 31. 08. – 04. 09. 2020

Místo konání: Bažantnice Ploužnice, Hvězdov 990, 471 24 Ralsko. 31. 08. 2020 (počet účastníků 18), exkurze – Kamenický vrch u Zákup. 01. 09. 2020 (počet účastníků 27), exkurze – Hradčanské stěny, Ralsko. 02. 09. 2020 (počet účastníků 27), exkurze – Hodkovice nad Mohelkou, Podještědí (Český Dub, Rasova rokle, Čertova zeď). 03. 09. 2020 (počet účastníků 20), exkurze – Podještědí (Solvayovy lomy a okolí), Ještědský hřbet (lom Basa, vrásky v kvarcitu). 04. 09. 2020 (počet účastníků 18) reflexe a diskuze.

Etnografická pobočka Vísecká rychta

Expozice a výstavu na pobočce navštívilo v roce 2020 celkem 1 919 platících a 267 neplatících návštěvníků. Bohužel se mohly uskutečnit pouze dvě tradiční akce – Masopust na Vísecké rychtě navštívilo 465 platících a 89 neplatících, Šikovné ruce na Vísecké rychtě navštívilo 65 neplatících návštěvníků. Obec Kravaře se na pořádání akcí a činnosti pobočky opětovně neúčastnila a neposkytla ani finanční příspěvek. Spolupráci s obcí se stále nedaří navázat.

Památník v Doksech

V roce 2020 navštívilo expozice a výstavy na pobočce v Doksech 1 126 platících návštěvníků a 107 neplatících. V období květen až září 2020 bylo na pobočce ubytováno 96 osob. Akce byly realizovány za výrazné finanční podpory Města Doksy, které se velmi aktivně účastní akcí a činnosti na pobočce.

Archeologické muzeum Českolipska – Šatlava

Ve stálých expozicích uskutečňujeme komentované prohlídky, a to v průběhu běžné otevírací doby. V roce 2020 navštívilo pobočku 625 platících a 84 neplatících návštěvníků.

Vlastivědné muzeum se také podílí na pořádání dalších akcí v České Lípě a v Doksech. Těmi jsou především Mezinárodní hudební festival Lípa muzika, Dny města, Mezinárodní den památek a historických sídel a řady dalších. Díky spolupráci muzea s Městem Česká Lípa bylo muzeum hlavním odborným garantem všech memoriálních oslav ve městě a také oslav výročí vzniku Československa. Vlastivědné muzeum a galerie provádí pravidelnou konzultační činnost s kronikáři z území okresu Česká Lípa i přilehlých území.

V rámci pobočkové expozice ve Špitálu v Mimoni jsme se podíleli na akcích a přednáškách v tomto objektu a zajišťovali jsme fungování expozice a přípravu jejích dalších částí.

V roce 2020 se v době mimo pandemii uskutečnilo několik přednášek, které jsou zaměřeny především na obory historické, společenskovední, zoologické, botanické, vlastivědné, nových dějin, ochrany přírody a ekologie, výtvarného umění. Neaktivnější přednášková činnost v roce 2020 se uskutečnila v oborech zoologie bezobratlých, archeologie a nové dějiny. Celkem se uskutečnilo 15 přednášek, které navštívilo 211 návštěvníků. Přehled jednotlivých přednášek je uveden v závěrečných zprávách odborných oddělení, které jsou k dispozici v knihovně muzea. Dále se uskutečnil – cyklus archeologických přednášek, cyklus přednášek pro Vlastivědný spolek Českolipska - Klub přátel muzea. S velkým zájmem se již tradičně setkávají přednášky cestopisné a přednášky o významných osobnostech. V roce 2020 se opět velmi dobře rozvíjela spolupráce s Vlastivědným spolkem Českolipska - Klubem přátel muzea, spolkem ZOOGEOS, školskými zařízeními a dalšími kulturními a společenskými institucemi.

4. Vědeckovýzkumná a badatelská činnost

Odborní pracovníci muzea pokračovali také v roce 2020 v řešení 23 dlouhodobých vědeckovýzkumných úkolů a dalších krátkodobých výzkumů a průzkumů v celkovém počtu 67. Podíleli se na odbavení specializovaných badatelských návštěv, konzultací, dotazů, rešerší, průzkumů a celkem provedli 735 badatelských úkonů. Knihovna muzea realizovala 1 578 badatelských výpůjček. Hlavní vědeckovýzkumné úkoly jsou řešené na oddělení přírodovědném, historickém a oddělení správy sbírky VMG.

Na Historickém oddělení pokračovaly terénní práce na výzkumném projektu orální historie, který je zaměřen na formy společenského života vznikající v poválečné době, jeho proměny, adaptaci nově přichozích do pohraničí na měnící se formy obživy, popsání procesu identifikace s novým domovem i implementování nových tradic. V průběhu roku pokračoval především korespondenčně sběr materiálů od Německých rodáků z České Lípy (komunikace s cca 10 lidmi). Příprava a konzultace nově připravované expozice Muzea v Mimoni – vojenský prostor Ralsko.

V roce 2020 realizováno 403 záchranných archeologických výzkumů (191 akcí vyvolaných záměrem stavební popř. jiné činnosti právnických a podnikajících osob, 182 akcí v rámci stavební činnosti osob fyzických a 30 záchranných akcí v důsledku přírodních procesů, popř. narušení nálezových situací neznámými osobami). V rámci výkonu státní památkové péče bylo vydáno 265 vyjádření pro projekční společnosti a stavebníky a vypracováno 236 zpráv o archeologické akci a nálezových zpráv. Pokračováno bylo ve výzkumném projektu VMG ČL, PřF UK Praha – Ústavu hydrogeologie, inženýrské geologie a užití geofyziky a AOPK ČR – Správy CHKO Český ráj „Kvartérní sedimenty pískovcové krajiny středního Pojizeří a Českolipska“, dlouhodobě zaměřený na komplexní (interdisciplinární) výzkum pískovcového fenoménu. Prezentace výzkumu široké veřejnosti zejména formou terénních exkurzí (viz výše). V rámci výkonu APP provedeno též mapování a dokumentace narušených speleoarcheologických lokalit. Hl. řešitel za VMG ČL P. Jenč. Archeologicko-epigrafický projekt „Dokumentace skalních rytin, nápisů a dalších prvků historické krajiny v CHKO Český ráj“ - VMG ČL, AOPK ČR – Správy CHKO Český ráj a Geoparku Český ráj o.p.s.. se letos z důvodů epidemiologické situace nemohl konat s účastí zájemců z řad studentů a širší veřejnosti. Terénní průzkum se omezil dokumentace vybraných lokalit stejně jako v obdobném projektu „Dokumentace skalních rytin, nápisů a dalších prvků historické krajiny Českolipska - VMG ČL“ (P. Jenč a kol.). V rámci projektu

„Inventarizace jeskyní a skalních převisů v CHKO Český ráj“ - Projekt AOPK ČR - Správy CHKO Český ráj realizovaný ve spolupráci s Pracovištěm archeologie a speleoantropologie VMG ČL byla činnost zaměřená na dokumentaci a ochranu archeologických lokalit a záchranu movitých archeologických nálezů z porušených terénních situací (P. Jenč). V omezené míře bylo pokračováno v badatelském úkolu Kachle na Českolipsku (S. Martyčák). Probíhá evidence nálezů uložených v jiných organizacích.

Přírodovědné oddělení v roce 2020 pracovalo především na těchto vědecko-výzkumných projektech: Pískovny Českolipska – výzkum hmyzích společenstev na jejich druhotných stanovištích lomových těles. Ekologie psamofilních druhů a postglaciálních reliktvů. Vřesoviště severních Čech - výzkum hmyzích společenstev s vazbou na porosty vřesů. Ekologie callunobiontů, psamofilů a postglaciálních reliktvů. Srovnání regionálních specifik společenstev hmyzu v oblastech východní Krušné hory, Českého Švýcarska, Šluknovska, Českolipska a Jizerských hor. Taxonomická revize balkánského rodu *Omphreus* (Coleoptera: Carabidae: Omphreini). Paleontologie okresu Česká Lípa a přilehlých oblastí. Mapování populace bledule jarní (*Leucojum vernum*) v NPP Peklo, projekt PLADIAS. Projekt Excellence: Centrum analýzy a syntézy rostlinné diverzity (PLADIAS). Cílem projektu je vytvoření integrované databáze a online informačního systému o rostlinné diverzitě České republiky, její propojení s podobnými mezinárodními databázemi a využití k testování základních hypotéz a vývoji temperátní rostlinné diverzity v různých měřících od lokálního po kontinentální. Specifické populace balkánské zmije *Vipera ammodytes*; Výzkum populací zmije obecné na vybraných lokalitách severních Čech; Taxonomie, biologie a ochrana palearktických zmijovitých hadů. Velmi rozsáhlý je výzkumný projekt monitoringu obratlovců Českolipska, který byl zahájen již v roce 1988 a pokračuje také rokem 2020.

Oddělení správy sbírky VMG řešilo projekty - „Rekonstrukce společenskovo-vědného sbírkového fondu VMG z hlediska původu“, „Historické mince ze sbírky Vlastivědného muzea a galerie v České Lípě“. Průběžně provádí odborní pracovníci VMG tyto průzkumy - „Dokumentace sakrálních, funerálních a etnografických památek na Českolipsku“, „Průzkum a dokumentace válečných hrobů a pomníků na Českolipsku“, „Dokumentace hřbitovních náhrobků a hřbitovů,“, „Dokumentace památek a památných míst Českolipska“, „Dobývání železných rud a jiných surovin“, „Výzkum zvláště chráněných území“.

Víceletý terénní projekt dokumentace a průzkumu fauny Maroka, který byl zahájen první expediční cestou „Maroko 2019“, musel být dočasně přerušen. První expedicí byl zahájen také terénní entomologický výzkum ostrova Korfu v roce 2019. Také ten byl v roce 2020 dočasně přerušen.

Rozsáhlá byla i odborná posudková a hodnotitelská činnost. Zpracováno bylo 86 odborných posudků a stanovisek. Publikováno a prezentováno bylo 304 výstupů plnění vědeckovýzkumných a odborných úkolů a projektů.

Archeologická a přírodovědná odborná činnost je základním zdrojem vlastních příjmů VMG. Tlak na zvyšování vlastních příjmů však vede k upřednostňování výdělečné činnosti odborných pracovníků a potlačování skutečné odborné muzejní práce se sbírkou VMG. To je velmi nepříznivý a negativní trend.

5. Ediční a publikační činnost

VMG se podílelo na obsahu a vydání vlastivědného sborníku *Bezděz 2020*. Mimořádně rozsáhlá byla publikační činnost v tisku a populárně-naučných časopisech, a to především v souvislosti s propagací muzea, jeho činností a především pak v návaznosti na výstavy a vědeckovýzkumnou činnost. Přehled jednotlivých publikačních aktivit je uveden v závěrečných zprávách odborných oddělení, které jsou k dispozici v knihovně muzea. Historické oddělení publikovalo 10 základních prací (například: *Palné zbraně ze sbírky Vlastivědného muzea a galerie v České Lípě*, Česká Lípa 2020; *Anselm a Předbora z Ronova – ale ze kterého?* *Castellologica bohemia* 19; *Netradiční laudatio Františku Gabrielovi k sedmdesátinám*. *Castellologica bohemia* 19; *Růžový dvůr - zmizelý kout České Lípy*, *Bezděz* 29, 2020; *Továrna na kameninu a porcelán v Chlumu u Dubé*, *Bezděz* 29, 2020; *Tři čtvrt století Michala Gelnara*, *Bezděz* 29, 2020; *Historie požárů v České Lípě*, In: *Kolektiv, Požár města Česká Lípa v roce 1820*, Česká Lípa 2020; *Archeologická lokalita Haškov – Nad maliním*. *Kamelot* č. 55, 2020 a další).

Přírodovědné oddělení publikovalo 11 základních prací (například: *Potvrzení výskytu kudlanky *Mantis religiosa* (Linnaeus, 1758) na Českolipsku (severní Čechy)*, *Bezděz* 29; *Výstava Severočeská entomologie – současnost*, *Bezděz* 29; *Střevlíkovití a drabčíkovití brouci (Coleoptera: Carabidae, Staphylinidae) Novodvorského rybníka V*, *Bezděz* 29; *Žahadlovní blanokřídlí západních Čech – 2. kutilky*

(Hymenoptera: Ampulicidae, Sphecidae, Crabronidae). (Aculeate Hymenoptera of western Bohemia – 2. Sphecid wasps (Hymenoptera: Ampulicidae, Sphecidae, Crabronidae)). Západočeské entomologické listy; Poznámky k výskytu kozlíčků rodu Saperda a některých dalších saproxylických brouků (Coleoptera: Cerambycidae, Cucujidae) v Zahrádkách a okolí (severní Čechy), Bezděz 29; Fytofágní brouci Labských pískovců (Coleoptera: Chrysomeloidea, Curculionoidea). Phytophagous beetles of the Elbe Sandstones (Coleoptera: Chrysomeloidea, Curculionoidea). Sborník Severočeského Muzea, Přírodní Vědy 38; Paleontologický průzkum odkryvů flyšoidní facie březenského souvrství u Kravař (Českolipsko), Bezděz 29; Současné možnosti sběru minerálů z historického ložiska Panenské Hůrky (Bílý Kostel nad Nisou), Minerál, 28/6; Za mykologem Josefem Slavičkem (1945-2019), Mycologist Josef Slaviček passed away (1945-2019) a další).

Prováděli jsme odbornou konzultační činnost pro publikace vydávané MěÚ a ObÚ okresu Česká Lípa. Pro řadu publikací jsme připravovali podklady a technické dodatky (foto atd.). Hlavní publikační činnost se soustředila na Vlastivědný sborník Českolipska „Bezděz“. Odborní pracovníci publikovali v odborných časopisech. Řada článků byla napsána pro místní a regionální tisk. Největší publikační činnost vykazali: Ing. J. Panáček, Bc. L. Blažej, P. Mužák a další. V průběhu roku u nás natáčely všechny celoplošné televize. Pro Český rozhlas bylo nahráno 11 rozhlasových příspěvků.

6. Jiné výkony a aktivity organizace (realizace projektů, spolupráce na projektech), zastoupení komisí

V rámci Vlastivědného spolku Českolipska - Klubu přátel muzea organizace pravidelně přednáškové a exkurzní činnosti. Programů se účastnilo 1 231 návštěvníků. Také činnost Vlastivědného spolku Českolipska – Klubu přátel muzea byla velmi negativně ovlivněna pandemickou situací. Částečně také probíhala spolupráce se Společností přátel města Jablonného v Podještědí. Zajišťovali jsme konzultační a metodické práce s kronikáři. Archeologové VMG se pravidelně účastní činnosti v Ústřední odborné komisi pro výzkum pseudokrasu České speleologické společnosti. Rozsáhlá byla konzultační činnost všech pracovišť historického oddělení: studenti s diplomovými a ročníkovými pracemi, zahraniční zájemci o personálie a místopis a různé dotazy z veřejnosti. Vedení a koordinace externích pracovníků a spolupracovníků přírodovědného a historického oddělení VMG, koordinace a odborné vedení praxí studentů vysokých a středních škol (2 studenti) při terénních výzkumech, laboratorním zpracování archeologických nálezů i na vědecko-výzkumných projektech. Aktivní činnost v oborové Liberecké archeologické komisi (LAK). Tvorba a editování nových muzejních webových stránek dle pravidel tvorby přístupného webu podle Zákona č. 365/2000 Sb. o informačních systémech veřejné správy a vyhlášky č. 64/2008 Sb. Zahájili jsme zcela nový projekt Virtuálního muzea, který zahrnuje Zapomenuté příběhy a virtuální výstavy. Návštěvnost webových stránek muzea byla 29 189 návštěvníků. Návštěvnost on-line katalogu odborné knihovny za rok 2020 je 5 153. Částečně fungovala i ukázkově ruční knihařská dílna.

V oblasti muzejní pedagogiky v roce 2020 probíhaly výukové programy v rámci ekologické výchovy a odborné muzeologie v oblasti přírodních, historických a knihovnických věd. Také tato činnost však byla velmi negativně ovlivněna pandemickou situací. Ekologické výukové programy a tvůrčí dílny představují 74 programů, a v roce 2020 se jich účastnilo 181 žáků ZŠ, MŠ Libereckého kraje. Aktuální vzdělávací nabídka v roce 2020 zahrnovala tyto výukové programy pro MŠ a ZŠ: „Život ve vzduchu, na zemi a pod vodou“, „Ornitologický program představující různé druhy ptactva, jejich způsobu života, životních podmínek a ochrany, ukázky ptačích hnízd, vajec, kroužků, herbář s peřím, poznávání ptačího zpěvu“, „Příroda na podzim a v zimě s poznáváním podzimních plodů lesa, pobytových značek zvěře“, „Dendrologie neboli poznáváme dřeviny s ukázkami herbářů pupenů a listů, používání klíčů k určování listů, pupenů“, „Entomologie – putování za nejzajímavějšími motýly a brouky Českolipska“, „Naši netopýři - představení různých druhů netopýřů, jejich způsob života, ukázky netopýřích budek, ochrana netopýřů a jejich osvěta“. „O rybách“, „Co vypráví kameny“, „Palné zbraně ze sbírky muzea“. Programy zahrnují také tvůrčí dílny a pracovní listy. Při VMG působí geologický kroužek, který pořádá akce pro veřejnost ve spolupráci s Geoparkem Ralsko.

Pro rok 2020 byly zpracovány a podány granty do programu ISO na preventivní ochranu před nepříznivými vlivy prostředí: „Výroba, dodání a instalace nových posuvných a stacionárních regálů pro uložení sbírkových knih a časopisů“. Do programu Retrokon-program retrospektivní konverze katalogů

v ŘR Veřejné informační služby knihoven: „Zpřístupnění unikátního historického fondu VMG v České Lípě“. Do programu pro financování kulturních akcí na Město Doksy a Česká Lípa.

V rámci zkvalitnění vybavení pracovišť byl realizován projekt „Nákup digestoře pro konzervátorské dílny“, která umožní používat nové konzervátorské postupy pro záchranu sbírkových předmětů.

C. Ekonomické ukazatele

1. Finanční hospodaření včetně komentáře dle navrženého obsahu ve směrnici rady

- analýza tvorby výnosů; zhodnocení vývoje ve srovnání s předchozím rokem

tabulka výnosů z hlavní i doplňkové činnosti

		Skut.2019	Skut.2020	%
60	Tržby za vlastní výkony a zboží	1775	1176	66
601	tržby za vlastní výrobky	0	0	0
602	tržby z prodeje služeb	1454	985	68
603	tržby z pronájmu	202	94	47
604	tržby za prodané zboží	119	97	82
64	Ostatní výnosy	171	56	33
621	Aktivace materiálu a zboží	0	0	0
641	smluvní pokuty a úroky z prodlení	0	0	0
642	ostatní pokuty a penále	0	0	0
643	platby za odepsané pohledávky	0	0	0
662	Úroky	0	0	0
645	kursové zisky	0	0	0
648	zúčtování fondů	0	0	0
649	jiné ostatní výnosy	171	56	33
67	Příspěvky a dotace na provoz	20395	20384	100
672	příspěvek na odpisy	475	472	99
672	příspěvek na provoz	18725	19591	105
672	Účelová neinvestiční dotace -LK	923	0	0
672	Účelová neinvestiční dotace od jiných subjektů	272	321	118
	Celkem tržby a výnosy	22341	21616	97

komentář k výnosům:

Celkové výnosy z činnosti jsou oproti roku 2019 nižší, došlo k poklesu tržeb ze vstupného, pronájmu i prodeje zboží. V roce 2020 byla hlavní budova uzavřena z důvodu investiční akce “Výměna oken a dveří na hlavní budově” a dále uzavření muzea a poboček z důvodu pandemie COVID – 19. Výstava v ambitu a stálé expozice na pobočkách muzea byly veřejnosti přístupné pouze 97 dní.

Vlastní příjmy celkem:

Vlastní příjmy byly oproti plánovaným a rozpočtovaným vlastním příjmům k 31. 12.2020 překročeny o částku 232.000,-Kč - celkem 1.232.000,-Kč.

Z toho:

- vstupné – do expozic a ostatní vstupné na mimořádné akce, pořádané muzeem	185 tis.
- nájemné – klášterní restaurace, služební byt, kaple a ostatní prostory muzea	94 tis.
- odborné práce:	
- přírodovědné výzkumy, foto práce, odborné posudky apod.	21 tis.
- záchranné archeologické výzkumy	721 tis.
- ubytování v PKHM v Doksech	58 tis.
- prodej publikací, pohlednic a upomínkových předmětů	97 tis.
- ostatní služby	56 tis.

Příspěvky a dotace:

20 384 tis. Kč

Z toho:

- příspěvek LK na provoz	19 591 tis.
- příspěvek LK na odpisy	472 tis.
- účelový neinvestiční příspěvek LK	0
- účelový investiční příspěvek LK: Reliéfni model mapy	250 tis.
Nová elektroinstalace expozice uranu	480 tis.
Nákup sbírek	300 tis.
Nové připojení zabezpečení objektů Policie	400 tis.
Digestoř pro restaurátorské dílny	120 tis.
- účelová dotace města Česká Lípa Muzejní noc	64 tis.
- účelový příspěvek města Doksy: na kulturní akce v PKHM v Doksech	12 tis.
- účelový příspěvek MK ČR: VISK katalogizace	80 tis.
Posuvné regály do knihovny	173 tis.

Rozbor čerpání rozhodujících položek nákladů se zaměřením na příčiny, které způsobily nežádoucí vývoj oproti předpokládaným parametrům:

Náklady Vlastivědného muzea a galerie byly čerpány v souladu s rozpočtem. V některých položkách byly mírně překročeny v návaznosti na úspory v jiných položkách.

Limitované nákladové položky byly čerpány v souladu se schváleným rozpočtem.

V celkovém hospodaření Vlastivědného muzea a galerie v České Lípě bylo dosaženo hospodářského výsledku ve výši 32.245,19 Kč.

účet	Ukazatel	UR2020	Skutečnost k 31.12.2020	%
NÁKLADY CELKEM - účtová třída 5		22 206	21 364	96
Náklady z činnosti:		22 206	21 364	96
501	spotřeba materiálu	541	560	104
502	spotřeba energie (teplo, voda, plyn, el.energie)	1 408	1 220	87
503	spotřeba ostatních neskladovatelných dodávek	0	0	0
504	prodané zboží	0	0	0
508	Aktivace zboží	0	0	0
511	Opravy a udržování	237	247	104
512	Cestovné	1	2	200
513	náklady na reprezentaci	3	1	33
518	ostatní služby	796	883	111
521	mzdové náklady	13 180	12 715	96
524	zákonné sociální pojištění (zdravotní, sociální)	4 396	4 168	95
525	ostatní sociální pojištění	0	0	0
527	zákonné sociální náklady	480	411	86
528	ostatní sociální náklady	0	0	0
531	daň silniční	0	0	0
532	daň z nemovitosti	0	0	0
538	ostatní daně a poplatky	5	5	100
541	smluvní pokuty a úroky z prodlení	0	0	0
542	ostatní pokuty a penále	0	0	0
543	odpis pohledávky	0	0	0
544	Úroky	0	0	0
545	kursové rozdíly	0	0	0
546	Dary	0	0	0

547	manka a škody	0	0	0
549	jiné ostatní náklady	42	42	100
551	odpisy dlouhodobého nehmotného a hmotného majetku	486	480	99
552	zůstatková cena prodaného dlouhod. nehmot. a hmot. majetku	0	0	0
553	prodané cenné papíry a podíly	0	0	0
554	prodaný materiál	0	0	0
556	tvorba zákonných rezerv	0	0	0
557	Náklady z odepsaných pohledávek	0	7	0
559	tvorba zákonných opravných položek	0	0	0
558	Náklady z drobného dlouhodobého majetku	631	623	99
	Finanční náklady			
591	Daň z příjmů	0	0	0
595	Dodatečné odvody daně z příjmů	0	0	0

- plnění soustavy ukazatelů k rozpočtu organizace

Závazné ukazatele		Schválené 2020	Skutečnost k31.12.2020	%
1	neinvestiční příspěvek na odpisy dlouhodobého majetku kraje	486 340	472 086	97
2	neinvestiční příspěvek na provoz organizace	19 936 900	19 590 968	98
3	Neinvestiční příspěvek z rozpočtu kraje	0	0	0
4	Investiční příspěvek z rozpočtu kraje	1 250 000	979 234	78
5	Investiční příspěvek z rozpočtu kraje - akvizice	300 000	147 244	49
5	limit prostředků na platy / podíl mimotarifních složek platu	13 179 917	12 750 103	97
6	použití prostředků rezervního fondu	353 000	0	0
7	použití prostředků invest.fondu na opravy a údržbu nemovitého majetku kraje	0	0	0
8	použití prostředků fondu odměn	300 000	0	0
9	limit výdajů na pohoštění	3 000	1 042	35
10	počet zaměstnanců organizace	34	34	100
11	výsledek hospodaření organizace	0	0	0

Komentář k závazným ukazatelům: **Závazné ukazatele byly splněny.**

Použití fondu: Nebyly čerpány žádné finanční prostředky z fondů

Specifické ukazatele

		skutečnost
Hospodářský výsledek příspěvkové organizace	0	32 245
Limit prostředků na platy	13 179 917	12 750 103
Limit investičních výdajů	1 550 000	1 126 478
Limit výdajů na reprezentaci	3 000	1 042
Přepočtený počet zaměstnanců	34	34

- zhodnocení čerpání účelových příspěvků a dotací z veřejných rozpočtů a jejich vypořádání

1. Ukazatel	Schválený Rozpočet	Rozpočet Po změnách	poskytnuto k 31.12.2020	Použito k 31.12.2020	vratka
A	1	2	3	4	5
1) Příspěvky od zřizovatele celkem	19 100 920	20 423 240	20 423 240	20 063 053,68	360 186,32
v tom:					
- příspěvek na provoz	18 614 580	19 936 900	19 936 900	19 590 967,68	345 932,32
- ostatní účelové příspěvky	0	0	000	0	0

- příspěvek na odpisy	486 340	486 340	486 340	472 086	14 254,00
Navýšení rozpočtu:					0
Účelové prostředky:					
2) Příspěvky na investice od zřizovatele celkem	1 550 000	1 550 000	715 000	1 126 477,89	0
V tom:					
Restaurování a oprava objektu ČD III. etapa 2019				677 350,72	0
Rekonstrukce zahrady Šatlava 2018, 2019					0
Nová elektroinstalace v expozici uranu	480 000		215 000	500	
Reliéfní model mapy	250 000		125 000	76 472	
Nové připojení zabezpečení na policii ČR	400 000		225 000	224 911,17	
Digestoř pro restaurátorské dílny	120 000				0
Alvizice – nákup sbírek	300 000		150 000	147 244	
A) celkem 1)+2)	20 650 920	21 973 240	21 138 240	21 189 531,57	360 186,32
B		2	3	4	5
3) Příspěvky/dotace od jiných poskytovatelů		329 500	329 500	329 500	0
- Dle jednotlivých poskytovatelů					
- Dle jednotlivých titulů					
Město Doksy - na kulturní akce v PKHM v Doksech		12 000	12 000	12 000	0,00
Ministerstvo kultury ČR		253 000	253 000	253 000	0
Posuvné regály do knihovny		173 000	173 000	173 000	0
VISK 5 Katalogizace		80 000	80 000	80 000	0
Město Česká Lípa Muzejní noc 2020		64 500	64 500	64 500	0
4) Příspěvky/dotace od jiných poskytovatelů na investice celkem		0	0	0	0
- Dle jednotlivých poskytovatelů					
- Dle jednotlivých titulů					
2. B) celkem 3)+4)		329 500	329 500	329 500	0
3. C		2	3	4	5
5) Dotace ISPROFIN investiční celkem		0	0	0	0
- Dle jednotlivých titulů		0	0	0	0
6) Dotace ISPROFIN neinvestiční celkem		0	0	0	0
- Dle jednotlivých titulů		0	0	0	0
4. C) celkem 5)+6)		0	0	0	0
5. D	1	2	3	4	5
D) CELKEM A)+B)+C)	20 650 920	22 302 740	21 467 740	21 519 031,57	360 186,32

- vyhodnocení doplňkové činnosti a ostatních mimorozpočtových zdrojů

Doplňková činnost:

Prodej publikací a poskytování ubytování bez hostinských služeb, pronájem pozemků, bytových a nebytových prostor.

Prodej publikací a pohlednic probíhá v pokladnách expozic.

Ubytování v objektu Památníku K. H. Máchy v Doksech.

Bytové prostory: služební byt v objektu PKHM v Doksech.

Nebytové prostory: Klášterní restaurace.

Krátkodobé pronájmy klubovny, kaple ambitu.

Výnosy z doplňkové činnosti VMG dosáhly v roce 2020 251.772,11 Kč

Náklady na doplňkovou činnost byly vynaloženy v roce 2020 219.526,92 Kč

Hospodářský výsledek z doplňkové činnosti byl dosažen ve výši 32.245,19 Kč

Mimorozpočtové zdroje: 0

- vyhodnocení dodržování majetkových práv a povinností:

Majetková práva a povinnosti jsou dodržovány v souladu s příslušnými předpisy.

- výsledky inventarizace a vypořádání případných inventarizačních rozdílů

Inventarizace majetku, svěřeného do správy VMG, proběhla k 31.12.2020 v souladu s příslušnými předpisy. Nebyly zjištěny inventarizační rozdíly.

- přehled o stavech peněžních fondů organizace a finančních prostředků na běžných účtech

stav k 31.12.2020

údaje v tisících Kč

	rozpočet 2020	Skutečnost 2020	%	Finanční krytí
FONDU INVESTIC – účet 416				
Stav fondu investic k 1.1.2020	211 232,83	211 232,83	100	
Příděl z rezervního fondu organizace	0	0	0	
Příděl z odpisů dlouhodobého majetku	486 343,00	486 342,00	100	
Investiční příspěvek z rozpočtu zřizovatele	3 930 190,00	979 233,89	25	
Investiční příspěvek z rozpočtu zřizovatele - akvizice	300 000,00	312 244	104	
Ostatní investiční zdroje	0	0	0	
ZDROJE FONDU CELKEM	4 927 765,83	1 989 052,72	40	
Opravy a údržba neinvestiční povahy	0	0	0	
Rekonstrukce a modernizace	3 795 190,00	1 200 367,10	32	
Akvizice	300 000,00	267 121,00	89	
Ostatní použití	0	0	0	
Odvod do rozpočtu kraje	388 090,00	388 090,00	100	
POUŽITÍ FONDU CELKEM	4 483 280,00	1 649 544,89	37	
Zůstatek fondu investic	444 485,83	339 507,83	76	339 507,83
REZERVNÍ FOND – účet 413,414				
Stav rezervního fondu k 1.1.2020	249 036,35	249 036,35	100	
Příděl z hospodářského výsledku	111 083,49	111 083,49	100	
Ostatní zdroje fondu – sponzorské dary	0	0	0	
ZDROJE FONDU CELKEM	360 119,84	360 119,84	100	
Použití fondu do investičního fondu	0	0,00	0	
Použití fondu na provozní náklady	353 000,00	0,00	0	
Ostatní použití fondu – čerpání finančního daru	0	0	0	

POUŽITÍ FONDU CELKEM	353 000,00	0,00	0	
Zůstatek rezervního fondu	7 119,84	360 119,84	5058	360 119,84
FOND ODMĚN – účet 411				
	Rozpočet 2020	Skutečnost 2020	%	Fynanční krytí
Stav fondu odměn k 1.1.2020	248 000	248 000	100	
Příděl z hospodářského výsledku	52 000	52 000	100	
ZDROJE FONDU CELKEM	300 000	300 000	100	
Použití fondu na mzdové náklady	300 000	0	0	
POUŽITÍ FONDU CELKEM	300 000	0	0	
Zůstatek fondu odměn	0	300 000	0	300 000
CELKEM ÚČET - 241				
Zůstatek na bankovním účtu k 31.12.2020	0,00	4 190 398,87	0	999 627,67

Komentář k tabulce:

Použití fondů v souladu s rozpočtem.

Krytí zůstatku účtu 412- FKSP: 627 028,45 Kč

- Běžný účet FKSP	619 303,45
- nepřevedené prostředky z BÚ	+42 825,- doplatek základního přídělu
- nepřevedené prostř. na BÚ	- 35 100,- příspěvek na stravování 4. Q. 2020

Stav pohledávek po lhůtě splatnosti k 31. 12. 2020 v celkové částce: 27 278,24 Kč

z toho: po lhůtě splatnosti více než 1 rok: 28 278,24 (3x faktury)
po lhůtě splatnosti 4-5 měsíců: -
po lhůtě splatnosti 1-3 měsíce: -
po lhůtě splatnosti 3 dny: -

Pohledávky v celkové hodnotě 27 278,24Kč, po lhůtě splatnosti déle jak 6 měsíců, byly předány právníkovi k vymáhání pohledávky soudní cestou.

Stav závazků po lhůtě splatnosti k 31.12.2020 v celkové částce: 0 Kč

- výsledky vnitřní a vnější kontrolní činnosti s důrazem na finanční postihy organizace

Na základě inventarizace pohledávek vůči pokladním expozic byly zjištěny rozdíly: **PŘEBYTEK v celkové výši 0,-Kč** v prodejních publikacích, vydaných k vyúčtování (účet 377).

MANKA v celkové výši 0,-Kč v prodejních publikacích nebyla předepsána k úhradě pokladním.

Návrh na rozdělení zlepšeného hospodářského výsledku 2020

Ukazatel	Kč			
	Stav k 1.1. 2020	Stav k 31. 12. 2020	Příděl ze zlepšeného hospodář. výsledku roku 2020	Stav po přidělu (sl. 2 + sl. 3)
	1	2	3	4
Rezervní fond	249 036,35	360 119,84	32 245,19	392 365,03
Fond reprodukce majetku/fond investic	211 232,83	339 507,83	0,00	339 507,83
Fond odměn	248 000,00	300 000,00	0,00	300 000,00
Fond kulturních a sociálních potřeb	528 306,44	627 028,45	0,00	627 028,45
CELKEM:	1 236 575,62	1 626 656,12	32 245,19	1 658 901,31

Hospodářský výsledek za rok 2020 byl schválen Radou Libereckého kraje na jejím zasedání dne: **6. 4. 2021 usnesením č. 610/21/RK.**

- návrh na vypořádání ztráty: 0
- hospodaření v roce 2020:
Vlastivědné muzeum a galerie v České Lípě dosáhla v hospodaření za rok 2020 **hospodářského výsledku ve výši Kč + 32.245,19**
Z toho: Hlavní činnost Kč 0
Doplňková činnost Kč: + 32 245,19
- mzdový vývoj a stav zaměstnanosti

	Skutečnost 2019	plán 2020	Skutečnost 2020
limit prostředků na platy	11 225 242	12 269 952	11 912 853
limit prostředků na OON	1 293 022	909 965	837 250
přepočtený počet zaměstnanců	33	34	34
fyzický počet zaměstnanců	37	37	37
průměrný plat	25 117	26 855	26 830

- plnění nápravných opatření z roku 2019
Vlastivědnému muzeu a galerii v České Lípě nebyla uložena nápravná opatření za rok 2019.
- plnění nápravných opatření z roku 2020
Vlastivědnému muzeu a galerii v České Lípě nebyla uložena nápravná opatření za rok 2020.

Zpracovala: Gabriela Mothejzíková
ekonomka VMG v České Lípě

Schválil: Ing. Zdeněk Vitáček
Ředitel a zoolog
Vlastivědného muzea a galerie
V České Lípě

D. Závěrečná část

1. Zhodnocení období ředitelem, nové aktivity, významné události ovlivňující chod organizace, výhled na další rok

V roce 2020 byl zahájen stavebně energetický projekt „Snížení energetické náročnosti sídla Vlastivědného muzea a galerie v České Lípě“. Od 1. 1. 2020, po uzavření stálých expozic a návštěvnické

sezony 2019 jsme zahájili nejrozsáhlejší stěhování stálých expozic, depozitářů, kanceláří, skladů a dalších prostor na hlavní budově klášterního areálu. Sbírkové předměty, exponáty vybavení a další předměty a vybavení jsme museli připravit na kompletní výměnu oken a repasování starých a instalaci nových dveří.

1. března 2020 se zjistily první tři případy onemocnění COVID-19 v České republice a vývoj událostí u nás se zcela změnil. Tato pandemie zásadním způsobem ovlivnila další činnost a především otevření muzea, galerie i poboček pro veřejnost. Pobočky, expozice a výstavy byly otevřené pouze v době od 23. 6. do 11. 10. 2020. Stavba, která zásadním způsobem ovlivnila činnost muzea v roce 2020 započala až 24.6.2020. V rámci tohoto stavebního projektu dochází k výměně všech oken, jsou instalována nová vnitřní závětrří u vstupních dveří. Vnější vstupní dveře jsou kompletně repasovány. Dle rozhodnutí státní památkové péče v České Lípě a NPÚ v Liberci budou stávající okna nahrazena novými replikami oken z dřevěných truhlářských profilů s tepelně izolačním dvojsklem. Také nová dveřní závětrří budou z dřevěných truhlářských profilů s tepelně izolačním dvojsklem. Takřka všechna okna budou opatřena žaluziemi, které ochrání vystavené sbírkové předměty a exponáty. V rámci projektu také dojde k vyregulování otopné soustavy a instalaci měření s dálkovým odečtem. Stálé expozice, výstavní prostory, kanceláře, depozitáře a sklady byly v průběhu roku stěhovány v rámci stávajících prostor tak, aby mohly být prováděny stavební práce. Hlavní budovu není možné v průběhu stavby vyklidit. Veškeré stěhovací práce prováděli přímo zaměstnanci muzea, protože se jednalo o cenné sbírkové předměty. Po stavební části bude především v roce 2021 následovat rozsáhlá reinstalace všech stávajících stálých expozic. Ještě před tím však proběhnou rozsáhlé zednické a malířské práce, při kterých budou opraveny interiéry budovy. Tento projekt „Snížení energetické náročnosti sídla Vlastivědného muzea a galerie v České Lípě“ je z větší části financován ze 100. výzvy Ministerstva životního prostředí v rámci Operačního programu Životní prostředí 2014–2020. Další finanční prostředky na projekt uvolnil Liberecký kraj, jako zřizovatel. Cena stavební části projektu je bez DPH 8 950 000,-Kč. Expoziční část pak představuje takřka půl milionu korun.

V roce 2020 byla tedy hlavní budova klášterního areálu uzavřena. Pro veřejnost však v omezeném období zůstal otevřen celý areál výstavních prostor ambitu, kaple Nejsvětější Trojice (dnes Biberova hudební síň), Svaté schody, Loretánský dvůr a kaple Panny Marie Loretánské. Přístupná byla také klášterní zahrada s Klášterní pivní restaurací.

V roce 2020 se zaměstnanci Vlastivědného muzea a galerie (dále jen VMG) věnovali především stěhování. Dále pak odbornému zpracování sbírky, prezentaci sbírkových předmětů ve stálých expozicích a krátkodobých výstavách. Stálé expozice byly doplněny na pobočce v Doksech a na Vísecké rychtě. Pokračovaly práce na zcela nové stálé expozici o těžbě uranu na Českolipsku. Ve sklepení kláštera, kde bude expozice instalována, jsme připravili a realizovali projekt nové elektroinstalace a vzduchotechniky pro stálou expozici. Vyroben byl také nový reliéfní model mapy území těžby uranu. Pokračovaly instalační práce na etnografických expozicích na pobočce Vísecká rychta – práce na poli a práce ve stodole.

V oblasti péče o svěřený majetek a objekty jsme připravovali významné stavební akce, které jsou realizovány od roku 2018. Vedení organizace spravuje 7 nemovitostí, přičemž 5 objektů bylo prohlášeno za nemovitou kulturní památku a 2 objekty se nachází v Městské památkové zóně Česká Lípa. Dále spravujeme 3 zahrady a jeden vesnický dvůr. Na detašovaném pracovišti tzv. Červeném domě – renezančním letohrádku U Vodního hradu v České Lípě byla v roce 2020 pokračovala další již III. etapa rekonstrukce a restaurování podloubí, arkády, střechy a dalších částí objektu. Cílem restaurátorského zásahu je zachování v maximální možné míře hmotné podstaty památky, včetně její patiny stáří a rehabilitace stavu z 19. století, s respektováním mladších zásahů. Výchozí náklady na III. etapu jsou ve výši 1.550.000,-Kč. V roce 2020 proběhla kompletní rekonstrukce jižní strany střechy a opravy komínových těles na severní straně.

V roce 2020 se konečně po třetím pokusu VZMR podařilo vybrat firmu k realizaci úprav prostoru zahrady archeologického muzea Českolipska - Šatlava v České Lípě. O zakázku nebyl ze strany firem zájem a do třetího VZMR se přihlásila jediná firma. Úpravy budeme realizovat v roce 2021. Celkové náklady jsou dle rozpočtu v projektu předpokládány ve výši 1.100.000,-Kč.

V areálu Vísecké rychty v Kravařích byly v roce 2020 dokončeny terénní úpravy a pokračovala obnova historického dlážděného dvora. Finanční prostředky na stavební akce poskytl v celé výši

Liberecký kraj, který je vlastník objektů a zřizovatel Vlastivědného muzea a galerie v České Lípě, p. o. a jeho poboček.

Vzhledem k přetrvávajícímu nedostatku finančních prostředků určených na průběžnou údržbu, jsme museli veškeré udržovací práce na budovách a objektech podřídit našim reálným možnostem. Byla proto prováděna pouze nejnutnější, často až havarijní údržba. V rámci správy objektů vlastněných Libereckým krajem je nutné vyřešit opravy nebo výměny oken u objektů detašovaných pracovišť č. p. 58 a 59 U Vodního hradu. Okna a dveře jsou již v havarijním stavu, často trvale uzavřená. Nutné jsou i opravy fasád obou objektů. Na pobočce v Kravařích je nutné vyřešit havarijní stav bývalého tzv. Holubníku v areálu Vísecké rychty. Objekt je bez střechy a nebezpečný pro své okolí! Nutné je vyřešit generální opravy střechy na objektu pobočky v Doksech.

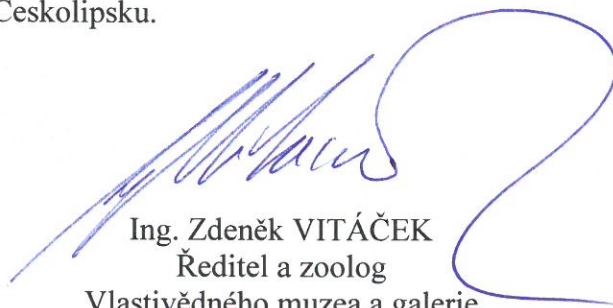
V roce 2020 byly provedeny všechny nutné a povinné revize a následné opravy, zajišťující odpovídající stav všech požárních a bezpečnostních systémů a vybavení objektů. Provedeny byly pravidelné revize EPS a EZS, elektrorozvodů, spotřebičů, plynových zařízení, plynových rozvodů a kotlen, komínů, hromosvodů, požárních vodovodů, hasicích přístrojů, elektronických požárních a bezpečnostních systémů. V roce 2020 bylo dokončeno nové napojení EZS do systému SCO Policie ČR, a to z důvodu změny provozu radiové sítě. Vše převzalo Ministerstvo vnitra ČR jako centrální zadavatel v souvislosti s centralizovaným zadáváním pro komodity systémy pro ochranu proti krádeži NIPEZ 31625300-6 a instalace a montáž poplachových systémů a antén NIPEZ 45312000-7. V oblasti zabezpečení objektů a námi spravovaného majetku Libereckého kraje se stále potýkáme s přetrvávajícími problémy elektronických požárních a zabezpečovacích systémů EPS a EZS. V průběhu roku došlo k zhroucení části kamerového systému v areálu kláštera v České Lípě. Museli jsme proto provést výměnu zastaralých kamer za nové. Pro tento areál jsme v roce 2020 také připravili k realizaci projekt na nové rozšíření kamerového systému o další část. Připravujeme rozšíření elektronické požární signalizace (dále jen EPS) na další části areálu kláštera, především do expozic, kanceláří a některých skladů. Projekty budou realizované v roce 2021. Připravili jsme také zcela nové zabezpečení a instalaci EPS a EZS signalizace na pobočce v Doksech, která je posledním nezabezpečeným objektem v naší správě.

Pro rok 2020 jsme zpracovali další žádosti o přidělení finančních prostředků z grantových programů MK ČR na pokračování odborné činnosti na Oddělení knihovního fondu. V tomto roce byla dokončena další etapa vybavení knihovny posuvnými regály pro uložení sbírkového fondu knihovny. Na realizaci jsme získali dotaci od Ministerstva kultury ČR z Programu ISO na preventivní ochranu před nepříznivými vlivy prostředí pro rok 2020 ve výši 173 000,-Kč. Celková cena pak byla bezmála 250 000,-Kč.

Činnost VMG v České Lípě v roce 2020 vycházela z plánu činnosti ze dne 21. 1. 2020 a z finančních a technických možností.

Věříme, že Vlastivědné muzeum a galerie, p. o. v České Lípě bude také v roce 2021 opět centrem vzdělání, poučení i zábavy na Českolipsku.

V České Lípě 30. 4. 2021

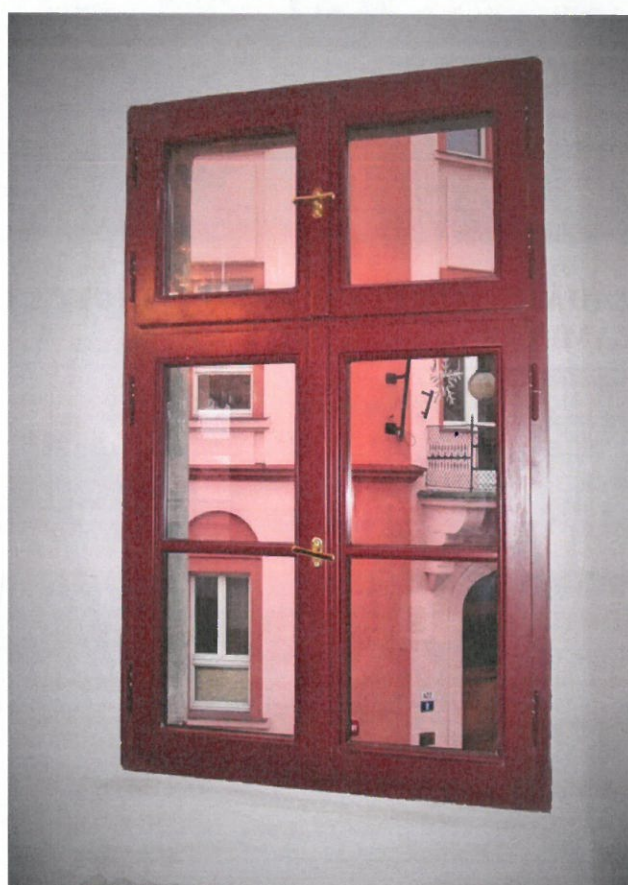
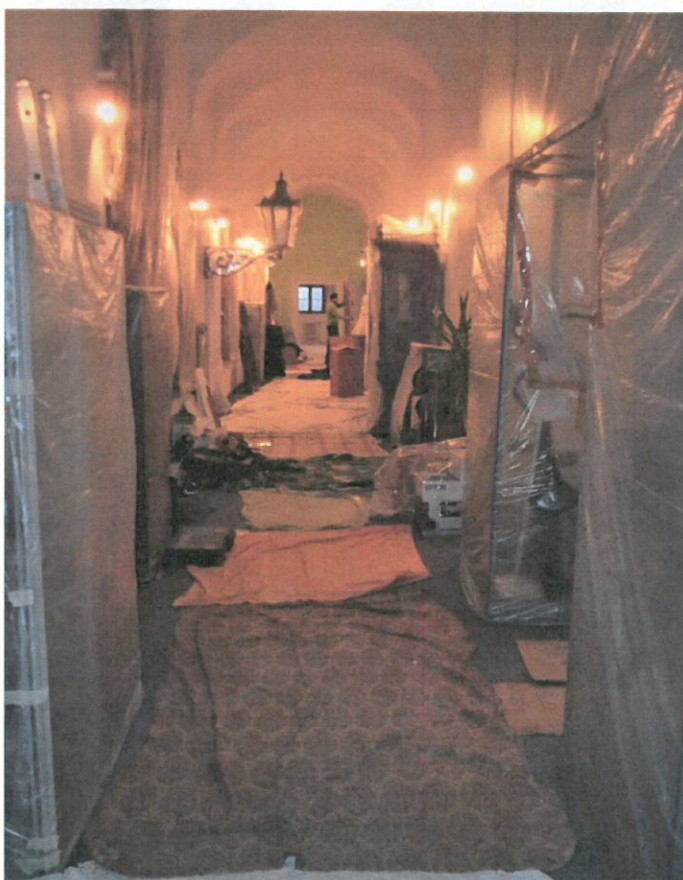

Ing. Zdeněk VITÁČEK
Ředitel a zoolog
Vlastivědného muzea a galerie
v České Lípě



2. Přílohy (roční zprávy, výkazy, fotodokumentace apod.)**Souhrnná srovnávací tabulka**

	2018	2019	2020
Počet získaných sbírkových předmětů	3 795	20 115	5 819
Náklady na nákup sbírkových předmětů	132 701	467 271,56	267 121
Konzervace a restaurování sbírkových předmětů-počet	60	Konzervace 69 Restaurování 3	56
Náklady na restaurování	80 000	330 000	0
Počet návštěvníků	34 651	26 522 + Výstava putovní 2 768	8 070
- z toho platící	15 352	16 473	5 918
Výnosy ze vstupného	436 100	574 315	185 510
Počet výstav	14+1	15+1putovní	9
Počet komentovaných prohlídek	25	35	11
Počet zapůjčených sbírkových předmětů	90	126	743
- z toho do zahraničí	0	0	0
Počet doprovodných programů pro školy	98	48	10
Počet bloků doprovodného programu	17	11	10
Návštěvnost doprovodných programů pro školy	4 039	3 860	1 266
Počet přednášek, koncertů apod. (mimo vernisáží)	84	69 přednášek 23 akcí	15 přednášek 6 akcí
Počet víkendových dílen pro děti	21	15	1
Počet návštěvníků víkendových dílen	823	650	120
Počet zaměstnanců (přepočtených)	33	33	34
Výnosy celkem	20 066 072	22 341 568	21 616 085
- z toho dotace od zřizovatele	16 838 550	19 200 000	20 063 053
- z toho dary	0	0	0
- z toho vlastní výnosy	1 820 293	1 946 855	1 232 489
- z toho jiné zdroje (dotace, granty)	1 293 233	1 194 713	320 542
- z toho ostatní výnosy	113 996	0	0
Náklady celkem	19 814 092	22 178 485	21 583 840
- z toho osobní náklady	15 860 643	16 923 262	17 342 122
Průměrný plat (v Kč)	23 350	25 117	26 830
Hospodářský výsledek (v Kč)	0	163 083	32 245

STAVEBNĚ ENERGETICKÝ PROJEKT „SNÍŽENÍ ENERGETICKÉ NÁROČNOSTI SÍDLA VMG V ČESKÉ LÍPĚ“ 2020 – 2021.



BUDOVÁNÍ NOVÉ EXPOZICE O TĚŽBĚ URANU NA ČESKOLIPSKU

Expozice je budována vlastními zaměstnanci



DOKONČENÍ ÚPRAV V AREÁLU VÍSECKÉ RYCHTY

Venkovní expoziční přístřešek pro stálou expozici „Práce na poli“. Terénní úpravy - obnova původního dláždění a vybavení zemědělského dvora areálu rychty



ZAHÁJENÍ III. ETAPY REKONSTRUKCE ČERVENÉHO DOMU – RENEZANČNÍHO ZÁMEČKU



OBJEKTY VYŽADUJÍCÍCH ROZSÁHLOU ÚDRŽBU A REKONSTRUKCI

Vísecká rychta v Kravařích - objekt bývalého holubníku v areálu pobočky



Detašovaná pracoviště U Vodního hradu v České Lípě č. p. 58 a 59



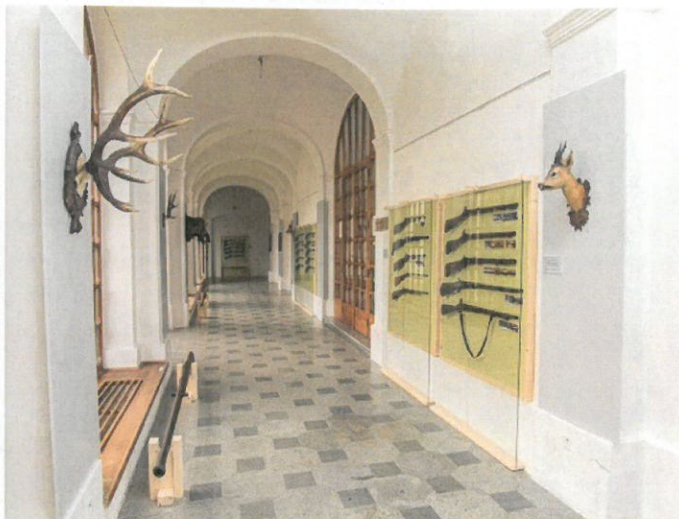
Šindelová střecha pobočky památníku K. H. Máchy v Doksech.



ÚSPĚŠNÉ AKCE V ROCE 2020
Muzejní noc



Palné zbraně ze sbírky muzea



Masopust na Vísecké rychtě



První pivní festiválek v České Lípě



Světový festival ptactva



Šikovné ruce na Vísecké rychtě



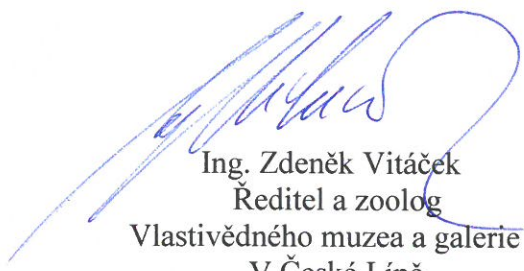
**Výroční zpráva Vlastivědného muzea a galerie v České Lípě
o činnosti v oblasti poskytování informací
dle zákona č. 106/1999 Sb.,
o svobodném přístupu k informacím
za rok 2020**

Dle § 18 zákona č. 106/1999 Sb., o svobodném přístupu k informacím zveřejňuje Vlastivědné muzeum a galerie v České Lípě tuto zprávu za rok 2020.

V roce 2020 byly podány a vyřízeny čtyři žádosti o informace dle zákona č. 106/1999 Sb.

- 1) Žádost byla přijata dne 28. května 2020, prostřednictvím elektronické pošty, pod číslem jednacím VMG/201/2020 a vyřízena byla dne 17. června 2020. Žádost se týkala řešení podnětu naší organizace ve věci neoprávněných zásahů v území s archeologickými nálezy a ZCHÚ v severní části CHKO Kokořínsko, adresovanému Krajskému úřadu Libereckého kraje a České inspekci životního prostředí 10. 3. 2008. Žádost byla vyřízena vedoucím úseku záchranných archeologických výzkumů Vlastivědného muzea a galerie v České Lípě, p. o.

V České Lípě dne: 21. 01. 2021



Ing. Zdeněk Vitáček
Ředitel a zoolog
Vlastivědného muzea a galerie
V České Lípě

